



LOCUS

NAROČNIK

Občina Trbovlje
Mestni trg 4 | 1420 Trbovlje

PRIPRAVLJAVEC

Občina Trbovlje
Mestni trg 4 | 1420 Trbovlje

ELABORAT EKONOMIKE ZA OBČINSKI PODROBNI PROSTORSKI NAČRT ZA STANOVANJSKI BLOK NA SAVINJSKI CESTI V TRBOVLJAH

ELABORAT EKONOMIKE ZA
OBČINSKI PODROBNI PROSTORSKI NAČRT

IZDELOVALEC

LOCUS prostorske informacijske rešitve d.o.o.
Ljubljanska cesta 76 | 1230 Domžale

Nova Gorica, avgust 2025

| | |
|--|---|
| NAZIV PROSTORSKEGA AKTA: | Občinski podrobni prostorski načrt (OPPN) za stanovanjski blok na Savinjski cesti v Trbovljah |
| IDENTIFIKACIJSKA ŠT. V ZBIRKI PROSTORSKIH AKTOV: | 1687 |
| FAZA: | Dopolnjen osnutek |
| GRADIVO | Elaborat ekonomike za Občinski podrobni prostorski načrt za stanovanjski blok na Savinjski cesti v Trbovljah |
| PRIPRAVLJAVEC: | Občina Trbovlje, Mestni trg 4, 1420 Trbovlje |
| NAROČNIK: | Občina Trbovlje, Mestni trg 4, 1420 Trbovlje |
| IZDELOVALEC: | Locus d.o.o., Ljubljanska cesta 76, 1230 Domžale |
| ŠTEVILKA PROJEKTA: | 2287 |
| VODJA PROJEKTA: | dr. Miha Konjar, univ. dipl. inž. geod. |
| STROKOVNA SKUPINA: | Leon Kobetič, univ.dipl.inž.grad. Maja Šinigoj, univ.dipl.inž.arh. Tomaž Kmet, univ.dipl.inž.arh. PA PPN ZAPS 0957 Marjeta Jug, univ.dipl.inž.kraj.arh. PKA PPN ZAPS 1668 Iztok Perpar, abs.arh. Andrej Podjed, gr.teh. Nik Žagar, mag.inž.arh.urb. Luka Jereb, mag.inž.arh.urb. |
| DATUM | Nova Gorica, avgust 2025 |

Kazalo

| | |
|---|-----------|
| 1 UVOD | 5 |
| 1.1 Vsebina in namen elaborata ekonomike | 6 |
| 1.2 Izhodišča in podlage za pripravo elaborata ekonomike | 6 |
| 1.2.1 Pravne podlage oz. zakonska izhodišča..... | 6 |
| 1.2.2 Vsebinske podlage | 7 |
| 1.3 Načrtovana ureditev OPPN..... | 7 |
| 2 KOMUNALNA OPREMA IN DRUGA GOSPODARSKA JAVNA INFRASTRUKTURA | 9 |
| 2.1 Obstoječa in načrtovana gospodarska (javna) infrastruktura | 9 |
| 2.2 Komunalna oprema in druga gospodarska javna infrastruktura za elaborat ekonomike | 13 |
| 2.3 Ocena investicij, določitev virov financiranja ter etapnost za zagotavljanje komunalne opreme in druge gospodarske javne infrastrukture | 13 |
| 3 DRUŽBENA INFRASTRUKTURA..... | 14 |
| 3.1 Razvoj poselitve v občini | 14 |
| 3.1.1 Število prebivalcev, gibanje števila prebivalcev in demografska slika | 14 |
| 3.1.2 Vplivi na demografsko rast in starostno strukturo prebivalstva | 16 |
| 3.2 Analiza in ocena stanja družbene infrastrukture..... | 18 |
| 3.2.1 Vzgoja in izobraževanje..... | 19 |
| 3.2.2 Športni objekti in zelene površine..... | 26 |
| 3.2.3 Objekti javnega zdravstva - primarna raven | 26 |
| 3.2.4 Socialno varstvo starejših | 27 |
| 3.3 Vpliv načrtovanih ureditev in ocena novih potreb po družbeni infrastrukturi v občini | 29 |
| 3.3.1 Ocena vpliva načrtovanih ureditev OPPN | 29 |
| 3.3.2 Ocena novih potreb po družbeni infrastrukturi | 30 |
| 3.4 Ocena investicij za zagotavljanje dodatne družbene infrastrukture | 32 |
| 3.5 Možni viri financiranja za izvedbo potrebne družbene infrastrukture in opredelitev etapnosti | 32 |
| 4 KLJUČNE UGOTOVITVE IN ZAKLJUČKI | 33 |

1 UVOD

Z uveljavitvijo Zakona o urejanju prostora (Uradni list RS št. 61/17; v nadaljevanju ZUreP-2) z dne 01. 06. 2018 so bile vzpostavljene pravne podlage za uporabo novih instrumentov pri načrtovanju prostora. Cilj sprememb, ki jih je prinesel ZUreP-2 je predvsem to, da se načrtuje bolj celostno, kompleksno in interdisciplinarno ter da so vsi tisti, ki so udeleženi v procesu izdelave ter tisti, ki sprejemajo odločitve o načrtovanih prostorskih ureditvah, čim bolj korektno, celovito ter predvsem pravočasno seznanjeni s posledicami svojih predlogov oziroma odločitev.

Dne 09. 12. 2021 je bil sprejet nov Zakon o urejanju prostora (Uradni list RS št. 199/21, v nadaljevanju ZUreP-3), ki se prične uporabljati in stopi v veljavo dne 01. 06. 2022. V novem zakonu se ohranjajo vse zahteve in določitve glede obveznih strokovnih podlag, katerih del je tudi elaborat ekonomike.

Elaborat ekonomike predstavlja instrument, ki poleg urbanistične in krajinske zasnove predstavlja obvezno strokovno podlago za pripravo občinskega prostorskega načrta (OPN) ali občinskega podrobnega prostorskega načrta (OPPN) in je po svoji vsebini in namenu pomemben instrument zemljiške politike.

Elaborat ekonomike se pripravi k občinskemu prostorskemu načrtu ter k občinskemu podrobnemu prostorskemu načrtu, z njim pa se preverja racionalnost odločitev o načrtovanih prostorskih ureditvah za prostorski akt na podlagi katerega je pripravljen. Ta preveritev se opravi tako, da se za načrtovane prostorske ureditve v OPN ali OPPN ocenijo potrebne investicije oziroma stroški za zagotovitev komunalne opreme in druge gospodarske javne infrastrukture ter za zagotovitev družbene infrastrukture, če se ugotovi, da obstoječe kapacitete ne zadostujejo za nove potrebe obravnavanega območja. Pomembno je, da se lokalna skupnost ali investitor pri sprejemanju odločitev o načrtovanih prostorskih ureditvah zaveda pričakovanih posledic svojih odločitev na gospodarsko javno in na družbeno infrastrukturo, saj s sprejetjem novega akta (OPN ali OPPN) sprejme tudi vse obveze v zvezi z njihovim zagotavljanjem in financiranjem.

Ko govorimo o elaboratu ekonomike k občinskemu podrobnemu prostorskemu načrtu, se v njem:

- iz prostorskega akta povzamejo načrtovane prostorske ureditve v zvezi s komunalno opremo in drugo gospodarsko javno infrastrukturo, ocenijo investicije, ocenijo viri financiranja ter obravnava in predlaga etapnost za zagotavljanje komunalne opreme in druge gospodarske javne infrastrukture, ki jo je treba dograditi ali zgraditi za opremljanje stavbnih zemljišč za namen izvedbe prostorskih ureditev, načrtovanih z OPPN, ter
- ocenijo posledice načrtovanih prostorskih ureditev na osnovno družbeno infrastrukturo, ki jih lahko pričakujemo zaradi izvedbe načrtovanih prostorskih ureditev z OPPN, in sicer tako, da se prikaže stanje po posameznih vrstah družbene infrastrukture, poda ocena potreb po posameznih vrstah družbene infrastrukture ter prouči in predlaga možnost zadovoljevanja potreb oz. ustrezno zagotavljanje kapacitet družbene infrastrukture.

Elaborat ekonomike ne določa prostorskih ali infrastrukturnih ureditev, temveč le povzema podatke iz obstoječih virov in prikaže osnovno plat komunalne ekonomike ter ima tako v procesu prostorskega načrtovanja zgolj informativno plat.

Občine Trbovlje je pričela s postopkom priprave občinskega podrobnega prostorskega načrta za stanovanjski blok na Savinjski cesti v Trbovljah (v nadaljnjem besedilu OPPN), ki se pripravlja za enoto urejanja prostora TR-14. V postopku Občina Trbovlje sodeluje kot naročnik in pripravljavec prostorskega akta. Postopek izdelave OPPN se vodi v skladu z določili Zurep-2. Skladno z 65. členom Zurep-2 se v postopku priprave OPPN pripravi tudi elaborat ekonomike, ki vsebuje oceno investicij za graditev ali dograditev komunalne opreme in druge gospodarske javne infrastrukture ter oceno investicij za zagotovitev družbene infrastrukture glede načrtovanih prostorskih ureditev v OPPN.

Izdelavo OPPN predvideva in predpisuje Občinski prostorski načrt Občine Trbovlje (Uradni vestnik Zasavja, št. 29/2015, 23/2017, 23/2018, 10/2019, 23/2022, v nadaljnjem besedilu OPN). OPPN se izdeluje z namenom izgradnje dveh novih večstanovanjskih stavb (blokovi) ter ureditve pripadajočih površin za njeno rabo, krajinske ureditve ter ureditve prometne in gospodarske infrastrukture. Podlaga za OPPN je idejna rešitev predvidenega objekta izdelana s strani biroja Arhitektura MJ, projektivni biro d.o.o.

Pobudnik in investitor je skladno z določili Zakona o urejanju prostora (ZureP-2) pripravil izhodišča za nadaljnje prostorsko načrtovanje ter podal pobudo za izdelavo prostorskega akta (OPPN). Pri oblikovanju izhodišč je bilo zagotovljeno sodelovanje zainteresirane javnosti v obliki javnega posveta z zainteresirano javnostjo, ki je bil organiziran dne 13.5.2020 ob 16. uri v sejni dvorani Občine Trbovlje in javno razgrnitvijo izhodišč za pripravo OPPN na spletni strani Občine Trbovlje ter na spletni strani <http://www.srcnotrbovlje.si/>, ki je potekala od 30.4.2020 do 15.5.2020.

1.1 Vsebina in namen elaborata ekonomike

Temeljni namen elaborata ekonomike je, da se z njim v vseh fazah priprave prostorskega akta, s katerim se načrtujejo prostorske ureditve, preverja racionalnost pri načrtovanju posameznih prostorskih ureditev ter da se tisti, ki pripravljajo in sprejemajo prostorske akte, informirajo o posledicah svojih odločitev na obveze v zvezi z zagotavljanjem komunalne opreme in druge gospodarske javne infrastrukture ter družbene infrastrukture. Bistveno je, da se v elaboratu ekonomike pridobijo in pripravijo informacije o pomembnejših ekonomskih posledicah odločitev, s katerimi se opredelijo pogoji za izvedbo načrtovanih prostorskih ureditev in izpostavijo obveze, ki jih bo morala izpolniti lokalna skupnost oz. investitor, če se sprejmejo odločitve o načrtovanih prostorskih ureditvah na način, kot jih določa obravnavani prostorski akt. Pomembno je, da so tisti, ki odločajo in sprejemajo prostorske akte, z opisanimi posledicami seznanjeni dovolj celovito in predvsem pravočasno – to je dovolj zgodaj, da lahko svoje odločitve še ustrezno prilagodijo. To pomeni, da se lahko načrtovane prostorske ureditve še dodatno preverijo, dopolnijo, popravijo, spremenijo, določi primerna etapnost izvajanja ali v skrajnem primeru celo opustijo. Zato se elaborat ekonomike sprejema za vse faze postopka sprejemanja OPPN.

Elaborat ekonomike je tako namenjen oceni finančne izvedljivosti izgradnje potrebne komunalne opreme in druge gospodarske javne infrastrukture, ki je predvidena v OPPN ter služi z OPPN načrtovanim prostorskim ureditvam (načrtovana gradnja večstanovanjskih stavb) ter tudi širšemu prostoru. Prav tako je elaborat ekonomike namenjen oceni vplivov na kapacitete posameznih vrst družbene infrastrukture in oceni morebitnih investicij za zagotavljanje dodatne družbene infrastrukture, če je to potrebno.

Izdelani elaborat ekonomike je pripravljen v fazi dopolnjenega osnutka v postopku priprave OPPN. Elaborata so uporabljeni podatki in rešitve načrtovanih prostorskih ureditev, ki so predmet dopolnjenega osnutka OPPN. Elaborat ekonomike v prvem uvodnem delu na kratko povzema pomembnejše pravne in vsebinske podlage uporabljene in upoštevane pri pripravi elaborata. Sledi opis in predstavitev obravnavanega območja in načrtovanih prostorskih ureditev OPPN. Osrednji del elaborata je razdeljen na dva sklopa. V prvem sklopu je predstavljena obstoječa in podana načrtovana komunalna oprema in druga gospodarska javna infrastruktura. Izvedena je ocena stroškov načrtovanih investicij, opredelitev možnih virov financiranja ter etapnost zagotavljanja komunalne opreme in druge gospodarske javne infrastrukture. V drugem sklopu je povzeta družbena infrastruktura oziroma vpliv načrtovanih prostorskih ureditev na družbeno infrastrukturo. V zadnjem delu elaborata ekonomike so podani še bistveni zaključki in povzete ključne ugotovitve elaborata.

Elaborat ekonomike je izdelan kot strokovna podlaga k OPPN in bo izdelan tudi za vsako nadaljnjo fazo postopka (predlog, dopolnjen predlog).

1.2 Izhodišča in podlage za pripravo elaborata ekonomike

1.2.1 Pravne podlage oz. zakonska izhodišča

Postopek OPPN se je začel s Sklepom o pripravi Občinskega podrobnega prostorskega načrta za stanovanjski blok na Savinjski cesti v Trbovljah (Uradni vestnik Zasavja, št. 21/2020), sprejetim dne 5.6.2020. Zato postopek poteka po takrat veljavnem Zakonu o urejanju prostora (Uradni list RS št. 61/17; v nadaljevanju ZUreP-2). Temu sledi tudi priprava elaborata ekonomike.

Pravni podlagi za pripravo elaborata ekonomike sta tako:

- Zakon o urejanju prostora (Uradni list RS št. 61/17; v nadaljevanju ZUreP-2, preneha veljati dne 01.06.2022),
- Pravilnik o elaboratu ekonomike (Uradni list RS, št. 45/19; v nadaljevanju Pravilnik).

1.2.2 Vsebinske podlage

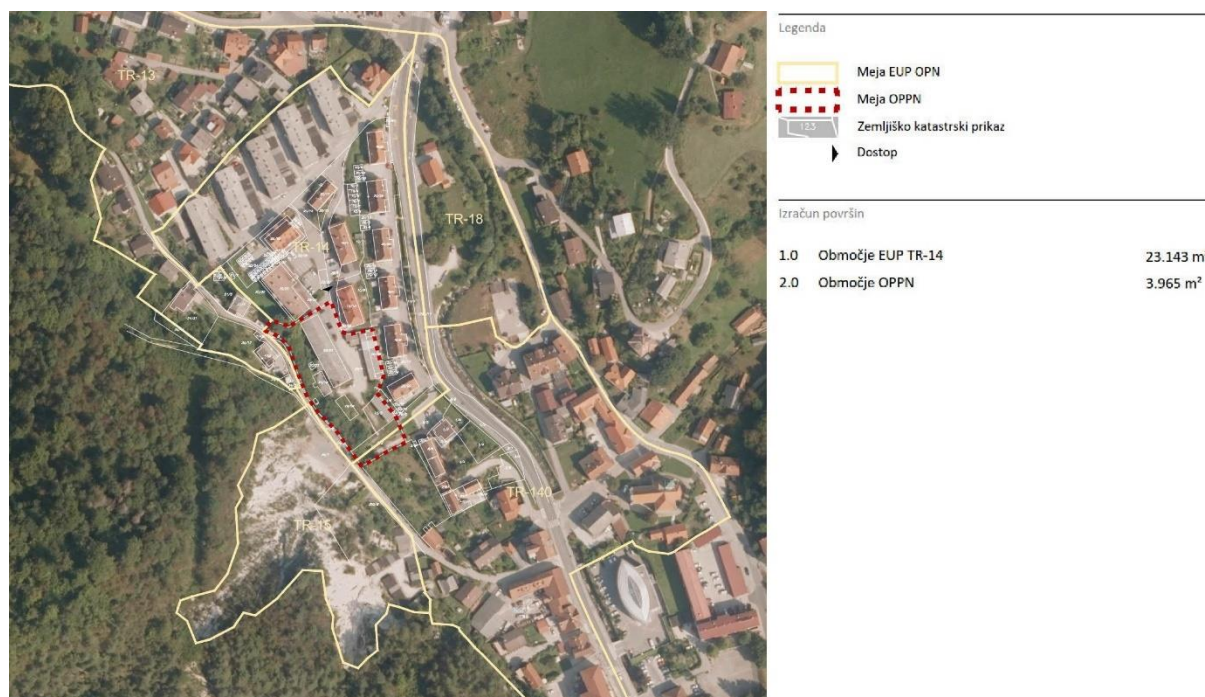
Vsebinske podlage za pripravo predmetnega elaborata ekonomike so:

- Občinski prostorski načrt Občine Trbovlje (Uradni vestnik Zasavja, št. 29/2015, 23/2017, 23/2018, 10/2019, 23/2022)
- Izhodišča za pripravo OPPN za blok v enoti urejanja prostora TR-14 (Locus d.o.o., maj 2020),
- Geodetski načrt za pripravo projektne dokumentacije za graditev objekta, OZZING d.o.o., Mestni trg 5a, Trbovlje, št. načrta GN-15/2020, april 2020
- Konkretno smernice in mnenja pristojnih nosilcev urejanja prostora,
- Odločba MOP iz dne 31.7.2020, da v postopku priprave OPPN ni treba izvesti celovite presoje vplivov na okolje,
- IDZ Večstanovanjska stavba Savinjska 10a / Trbovlje, Arhitektura MJ projektivni biro d.o.o., Kobarjeva 7a, Ljubljana, št. projekta OT-2025, junij 2025.

Za pripravo elaborata ekonomike so pomembne predvsem rešitve, določene z OPPN, še posebej pa rešitve, ki se nanašajo na pogoje glede gradnje gospodarske javne infrastrukture in priključevanja objektov nanjo. Prav tako pa tudi podlage, ki se nanašajo in obravnavajo družbeno infrastrukturo v občini.

1.3 Načrtovana ureditev OPPN

Območje OPPN leži v občini Trbovlje v severnem delu naselja Trbovlje. Meje območja opredeljujejo Cesta Tončke Čeč (LK 423220), obstoječe večstanovanjske stavbe znotraj enote urejanja prostora TR-14 in obstoječa stanovanjska zazidava znotraj enote urejanja prostora TR-140. Območje OPPN, ki predstavlja jugozahodni vogal enote urejanja prostora je v grafičnem delu OPN določeno z oznako EUP TR-14 ter meri 0,4 ha. Območje je prikazano v grafičnem delu OPPN.



Slika 1: Prikaz območja OPPN.

Občinski prostorski načrt Občine Trbovlje v svojem izvedbenem delu na navedeni lokaciji omogoča večstanovanjsko gradnjo za katero je potrebno, v primeru gradnje več kot šestih stanovanj, izdelati OPPN. Na obravnavanem območju se načrtuje dva večstanovanjska objekta in ureditev pripadajočih površin za njuno rabo, krajinske ureditve ter ureditev prometne in gospodarske infrastrukture. Z novo prostorsko ureditvijo se nadomesti obstoječe objekte, ki se v celoti rušijo.

Prostorske ureditve, ki se načrtujejo so:

2 KOMUNALNA OPREMA IN DRUGA GOSPODARSKA JAVNA INFRASTRUKTURA

Zakon določa, da se v elaboratu ekonomike obravnavajo komunalna oprema in druga gospodarska javna infrastruktura. Zaradi razumevanja je v nadaljevanju podan kratek pregled navedenih pojmov, ki imajo v zakonu natančno opredeljeno vsebino in pomen.

Komunalna oprema je del gospodarske javne infrastrukture in jo predstavljajo:

- objekti in omrežja infrastrukture za izvajanje obveznih lokalnih gospodarskih javnih služb varstva okolja po predpisih, ki urejajo varstvo okolja,
- objekti in omrežja infrastrukture za izvajanje izbirnih lokalnih gospodarskih javnih služb po predpisih, ki urejajo energetiko, na območjih, kjer je priključitev obvezna,
- objekti grajenega javnega dobra, in sicer: občinske ceste, javna parkirišča in druge javne površine v javni lasti.

Druga gospodarska javna infrastruktura je gospodarska javna infrastruktura, ki ni komunalna oprema in je namenjena za zagotavljanje opremljenosti stavbnega zemljišča.

Načrtovano komunalno opremo in drugo gospodarsko javno infrastrukturo v elaboratu ekonomike za območje načrtovanih prostorskih ureditev je po smernicah Pravilnika potrebno obravnavati ločeno glede na:

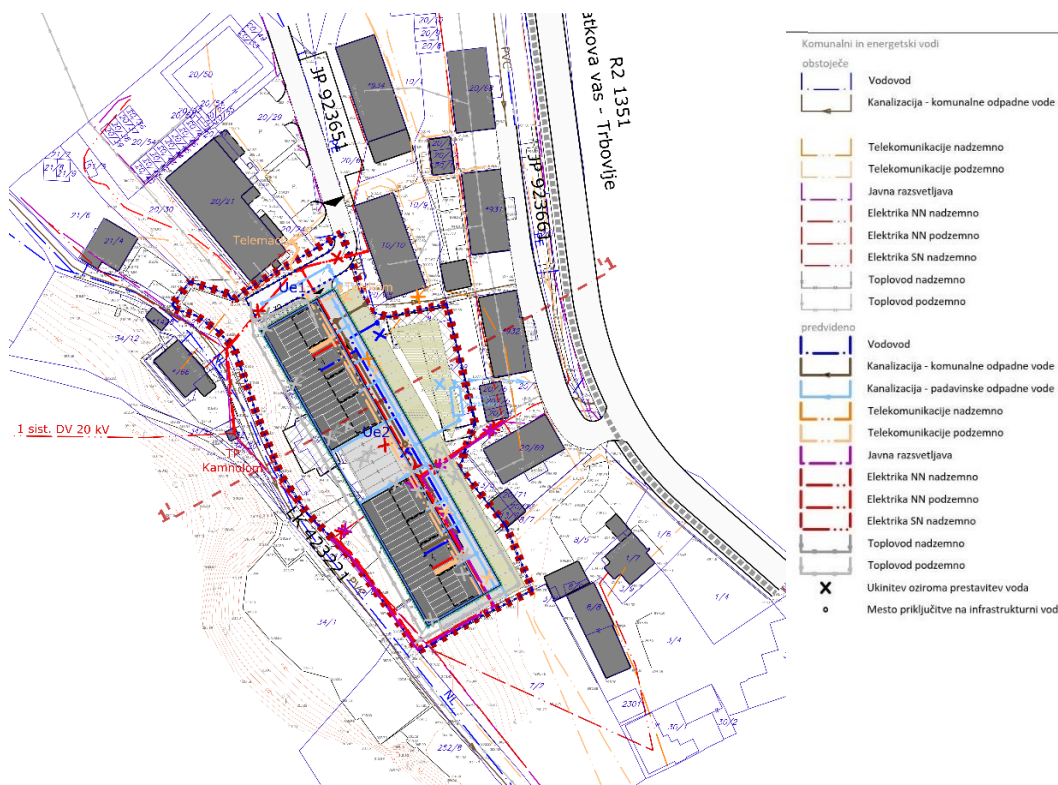
- komunalno opremo in drugo gospodarsko javno infrastrukturo, ki se uporablja samo za oskrbo območja načrtovane prostorske ureditve;
- komunalno opremo in drugo gospodarsko javno infrastrukturo, ki se uporablja za oskrbo območja načrtovane prostorske ureditve in sosednjih območij.

Vsa komunalna oprema in druga gospodarska javna infrastruktura načrtovana v OPPN, služi izključno oskrbi območja predvidene prostorske ureditve. Zato komunalno opremo in drugo gospodarsko javno infrastrukturo v nadaljevanju ne delimo v dve skupini, kot to zahteva pravilnik.

2.1 Obstoječa in načrtovana gospodarska (javna) infrastruktura

Pri obstoječi in načrtovani gospodarski infrastrukturi je potrebno ločevati med javno in zasebno infrastrukturo ter objekti. V elaboratu ekonomike je podrobneje obravnavana predvsem načrtovana infrastruktura, ki jo je potrebno zgraditi, dograditi ali rekonstruirati, da bo s tem zagotovljena ustrezna možnost priključevanja načrtovanih prostorskih ureditev na obstoječo komunalno opremo in drugo gospodarsko javno infrastrukturo. V obravnavo v elaboratu ne vključujemo gradnje individualnih priključkov objektov, ki bodo v zasebni lasti ali potrebnih prestavitvah vodov, ki so posledica izvedbe načrtovane prostorske ureditve, saj gradnjo priključkov ter morebitnih potrebnih prestavitvah vodov na lastnih parcelah financira oz. ureja investitor oz. lastnik objekta sam. V nadaljevanju je kljub temu, zaradi preglednosti, najprej podan celoten pregled zasnove projektnih rešitev gospodarske infrastrukture.

Na sliki 3 je podan prikaz ureditev poteka omrežij gospodarske javne infrastrukture in načrt priključevanja objektov na gospodarsko javno infrastrukturo. Gre za prikaz iz lista številka 4, grafičnega dela OPPN. Prikazane so tako obstoječe kot načrtovane ureditve za potrebe izvedbe OPPN.



Slika 3: Obstoječa in načrtovana komunalna oprema in druga gospodarska javna infrastruktura na območju OPPN.

V nadaljevanju so najprej obravnavane javne površine oziroma površine na katerih je predvidena javna ureditev, nato sledi opis obstoječe in načrtovane gospodarske infrastrukture po posameznih tipih infrastrukture.

Načrtovane javne površine

Za izvedbo načrtovanih prostorskih ureditev, bo potrebno izvesti parcelacijo, ki se izvede v skladu z načrtom parcelacije, ki je prikazan v grafičnem delu osnutka OPPN na listu številka 6. V načrtu parcelacije so prikazane predvidene javne površine v Ue1, območje dostopne ceste in druge skupne površine v Ue2: zelene površine, odprte bivalne površine, otroška igrišča ter funkcionalne in prometne površine na nivoju terena (slika 4). Razmejitve javnih površin je prikazana v grafičnem delu OPPN na listu številka 6. Vse parcele na območju OPPN so že v lasti Občine Trbovlje in tako ne bo dodatnih stroškov povezanih s pridobitvijo teh površin v javno korist oz. last.

Omrežje padavinske odpadne kanalizacije

Za potrebe odvajanja padavinskih vod iz območja OPPN se zgradi ločen sistem padavinske odpadne kanalizacije.

Odvajanje padavinskih odpadnih vod z območja OPPN se uredi preko sistema zadrževanja in odvodom v obstoječ vod padavinske odpadne kanalizacije na vzhodni strani območja OPPN.

Za izvedbo z OPPN načrtovanih prostorskih ureditev ni predvidena izgradnje novega javnega omrežja komunalne odpadne ali padavinske odpadne kanalizacije.

Ravnanje s komunalnimi odpadki

Na območju OPPN je predvideno zbiranje in odvoz odpadkov v sistemu ločenih frakcij (mešani komunalni odpadki, odpadna komunalna embalaža in biološki odpadki). Določena je lokacija zbirnega in odjemnega mesta, ki je prikazana v grafičnem delu OPPN na listu številka 4.

Elektroenergetsko omrežje

Preko območja OPPN potekajo obstoječi prostozračni nadzemni distribucijski elektroenergetski vodi v upravljanju Elektro Ljubljana d.d., ki se ukinjajo oziroma nadomestijo s podzemnimi vodi v kabelski izvedbi.

Za elektroenergetsko oskrbo območja OPPN se, v skladu s pridobljenimi smernicami in pogoji pristojnega nosilca urejanja prostora, izvede nova kabelska nizkonapetostna povezava do obstoječe transformatorske postaje Kamnolom, ki se nahaja zahodno od območja OPPN, na parceli št. 34/32, k.o. 1871-Trbovlje.

Za objekte, ki se rušijo, se predvidi ukinitvev elektroenergetska omrežja in naprav.

Nova nizkonapetostna navezava objekta do obstoječe transformatorske postaje se obravnava kot priključek. Novih javnih električnih vodov ni predvidenih.

Plinovodno omrežje

Na območju OPPN ni obstoječega ali predvidenega plinovodnega omrežja.

Toplovodno omrežje

Preko območja OPPN potekajo vodi obstoječega toplovodnega omrežja, ki se jih premakne oziroma nadomesti z novimi podzemnimi vodi na ustrezni lokaciji. Za objekte na območju se zagotavlja daljinsko ogrevanje s priključitvijo na obstoječe toplovodno omrežje.

Telekomunikacijsko omrežje

Preko območja OPPN potekajo obstoječi komunikacijski vodi v upravljanju Telemach d.o.o. in Telekom Slovenije d.d.. Obstoječe komunikacijske vode, ki potekajo čez območje, se ukine oziroma nadomesti s podzemnimi vodi v kabelski izvedbi na ustrezni lokaciji.

Na območju OPPN je dopustna gradnja oziroma dograditev komunikacijskega omrežja za potrebe predvidenih objektov v območju OPPN. Morebitna dograditev, na ravni priključka, se mora izvesti v skladu s podanimi smernicami pristojnega nosilca urejanja prostora oziroma upravljavca omrežja (Telemach d.o.o, št. Trbovlje01/23-SO, z dne 19.05.2023; Telekom Slovenije d.d., št. 120079-CE/2187-LM, z dne 24.05.2023).

Na območju OPPN ni druge obstoječe ali predvidene komunalne opreme ali druge gospodarske javne infrastrukture.

2.2 Komunalna oprema in druga gospodarska javna infrastruktura za elaborat ekonomike

Na območju OPPN ni komunalne opreme ali druge gospodarske javne infrastrukture v smislu definicije po ZUreP-2, ki bi jo bilo potrebno obravnavati v elaboratu ekonomike.

Javna omrežja komunalne opreme ter druge gospodarske javne infrastrukture so zgrajena do oboda območja OPPN oz. do njegove neposredne okolice in zagotavljajo priključevanje načrtovanih ureditev neposredno ali preko internih omrežij na obstoječo komunalno opremo in drugo gospodarsko javno infrastrukturo.

Zato se vsa opisana predvidena infrastruktura, ki jo bo potrebno zgraditi ali urediti, obravnava individualno na ravni priključkov.

2.3 Ocena investicij, določitev virov financiranja ter etapnost za zagotavljanje komunalne opreme in druge gospodarske javne infrastrukture

Pravilnik o elaboratu ekonomike za komunalno opremo in drugo gospodarsko javno infrastrukturo določa, da se ocena stroškov povzame iz strokovnih podlag za posamezno vrsto načrtovane komunalne opreme in druge gospodarske javne infrastrukture. V primeru, da pri pripravi elaborata ekonomike za OPPN, stroškov komunalne opreme in druge gospodarske javne infrastrukture ni mogoče pridobiti iz predhodno izdelanih strokovnih podlag, pravilnik predvideva, da stroške oceni pripravljavec ali izdelovalec elaborata ekonomike.

Ker je celotna gospodarska infrastruktura na območju OPPN v zasebni lasti, pri tem pa ni potrebno na novo zgraditi, dograditi ali rekonstruirati nobene komunalne opreme ali druge gospodarske javne infrastrukture **v elaboratu ekonomike ocena investicij, določitev virov financiranja ter etapnosti za zagotavljanje komunalne opreme in druge gospodarske javne infrastrukture ni potrebna.**

Za načrtovane priključke objektov, ki niso del komunalne opreme ali druge gospodarske javne infrastrukture, stroške izvedbe nosi investitor oz. lastnik objekta, zato podrobnejša obravnava le-teh v elaboratu ekonomike ni potrebna.

Ker se bodo z OPPN načrtovani objekti priključevali na obstoječo komunalno opremo, je investitor zavezanec za plačilo komunalnega prispevka za obstoječo komunalno opremo. Komunalni prispevek bo plačal pred pridobitvijo gradbenega dovoljenja.

V sodelovanju z nosilci ustreznih gospodarskih javnih služb in upravljalci omrežij, s katerimi se opredeli rokovne in finančne obveznosti ter druge medsebojne obveznosti in pravice, investitor zagotovi gradnjo in financiranje priključkov.

Obravnavani OPPN v 38. členu opredeljuje, da se objekti v območju OPPN lahko gradijo etapno. Pri tem etapa predstavlja sklop gradenj posamične vrste gospodarske infrastrukture ali sklop gradenj zahtevnih ali manj zahtevnih stavb vključno s spremljajočimi nezahtevnimi in enostavnimi objekti ter krajinskimi ureditvami v posamezni urejevalni enoti.

3 Družbena infrastruktura

Poleg obravnave komunalne opreme in druge gospodarske javne infrastrukture zakon (ZUreP-2) v elaboratu ekonomike predvideva tudi obravnavo družbene infrastrukture. Po zakonu družbena infrastruktura predstavlja vse prostorske ureditve, namenjene izvajanju dejavnosti splošnega pomena, s katerimi se zagotavljajo dobrine, ki so v javnem interesu (dejavnosti s področja vzgoje in izobraževanja, znanosti, športa, zdravstva, socialnega varstva, kulture in drugih dejavnosti splošnega pomena, če je tako določeno z zakonom).

V skladu s Pravilnikom se v elaboratu ekonomike obravnavajo najmanj naslednje vrste družbene infrastrukture:

- objekti javne mreže vzgoje in izobraževanja (vrtci, osnovne šole);
- objekti javnega zdravstva na primarni ravni (zdravstveni dom, splošna zdravstvena postaja);
- športni objekti lokalnega pomena (pokriti športni objekti, nepokriti športni objekti).

Ob tem pa pravilnik dopušča možnost, da se poleg naštetih v elaboratu ekonomike lahko obravnavajo tudi druge dejavnosti splošnega pomena, s katerimi se zagotavljajo storitve, ki so v javnem interesu (izobraževanje, kultura, socialno varstvo, znanost, zaščita in reševanje, javna uprava idr.).

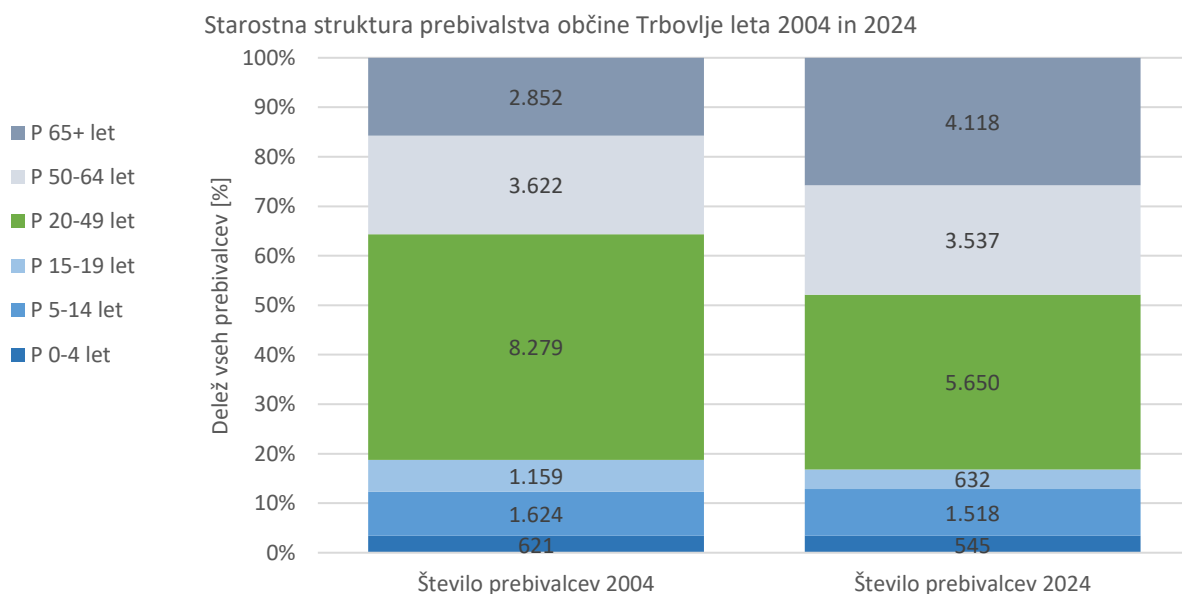
V nadaljevanju bomo preverili trenutno stanje družbene infrastrukture v občini Trbovlje, ter na podlagi načrtovanih ureditev predmetnega OPPN ocenili, kako in če izgradnja večstanovanjskega objekta vpliva na stanje družbene infrastrukture v občini ter ali so na posameznem področju potrebne dodatne kapacitete. Nato bodo opisno ocenjene morebitne potrebne investicije v družbeno infrastrukturo in opredeljena etapnost njihove izvedbe.

3.1 Razvoj poselitve v občini

3.1.1 Število prebivalcev, gibanje števila prebivalcev in demografska slika

Začetek leta 2024 je imela občina Trbovlje po podatkih Statističnega urada Republike Slovenije (v nadaljevanju SURS) 16.000 prebivalcev. Na kvadratnem kilometru površine občine je živel povprečno 275 prebivalcev; torej je bila gostota naseljenosti tu večja kot v celotni državi (104 prebivalci na km²).

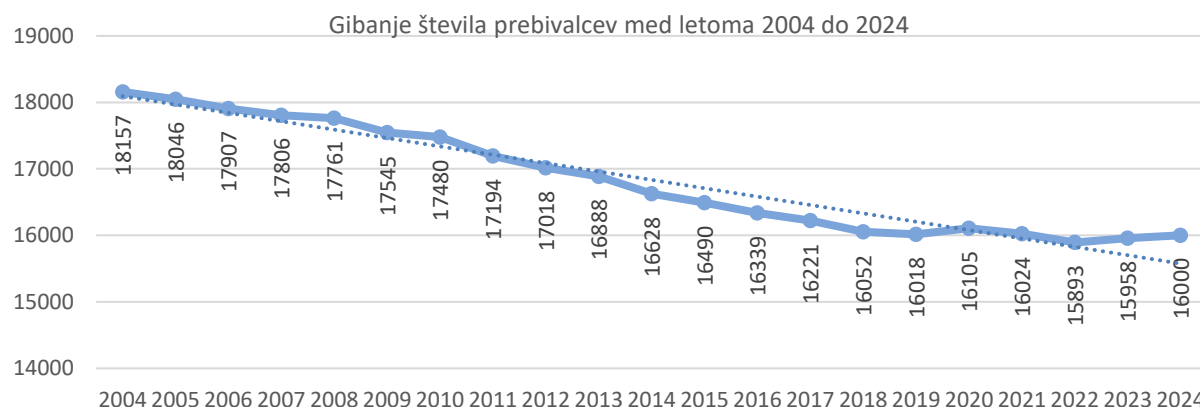
Poleg samega števila prebivalstva v posameznem letu je pomemben tudi prikaz, kakšno je to prebivalstvo. Zaradi lažje primerjave najprej prikazujemo, nekoliko posplošeno, deleže starostnih skupin leta 2004 in leta 2024. Očiten je predvsem upad števila prebivalstva v starostni skupini med 20 in 49 let, pa tudi prebivalcev v starostni skupini 15 do 19 let ter povečanje prebivalcev starostne skupine nad 65 let.



Shema 1: Starostna struktura prebivalstva leta 2004 in 2024.

Povprečna starost v občini leta 2023 znaša 46,8 let, kar je znatno več od slovenskega povprečja (44,0 let). Pri tem se je povprečna starost v obdobju 2003–2023 v občini povečala kar za 13,7 %, v Sloveniji pa za 11,1 %. Tako delež starostnikov kot povprečna starost naraščata, sprememba pa je v občini precej izrazitejša in se dogaja precej hitreje. Visok je tudi koeficient starostne odvisnosti starih, ki znaša 41,2, na ravni države pa 33,7. Koeficient nam pove, kolikšen del je starejšega prebivalstva, ki je odvisen od delovno aktivnega prebivalstva. Medtem je koeficient starostne odvisnosti mladih nizek, v letu 2023 znaša 21,1.

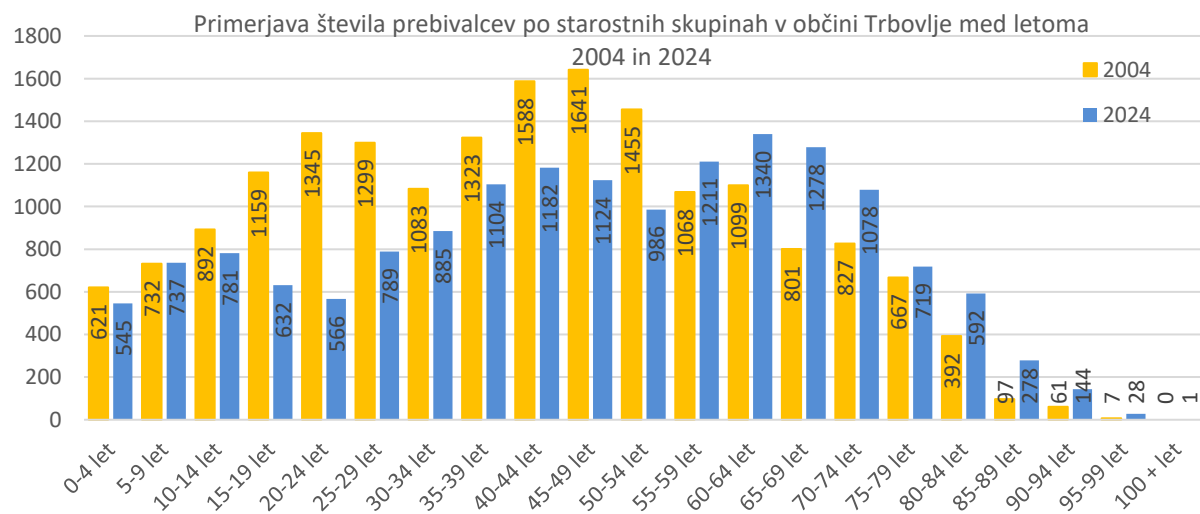
Za razumevanje demografskega razvoja občine je pomembno tudi opazovanje preteklih trendov gibanja števila prebivalcev. Pri tem je pomembno razumeti predvsem ali ter v kakšni meri na gibanje števila prebivalstva vpliva naravni ter selitveni prirast. V celotnem opazovanem obdobju občina Trbovlje izkazuje najvišje število prebivalcev leta 2004, ko jih je v občini prebivalo 18.157. Od takrat pa vse do leta 2019 se je občina soočala s trendom zmanjševanja števila prebivalcev. Leta 2019 je tako v občini prebivalo 16.018 prebivalcev, kar je 2.139 oz. 11,8 % manj kot leta 2004. Po letu 2019 se je zmanjševanje števila prebivalcev sicer nekoliko umirilo, vseeno pa ne povsem zaustavilo. Najnižje število prebivalcev v občini je zabeleženo leta 2022 (15.893). Začetek leta 2024 je v občini živelo točno 16.000 prebivalcev.



Shema 2: Gibanje števila prebivalcev med letoma 2004 in 2024.

Poleg spreminjanja števila prebivalcev pa je pomembno tudi, kako se spreminja starostna struktura prebivalstva. Tako na presečna datuma opazujemo še število prebivalcev po posameznih starostnih skupinah. Na gibanje števila prebivalcev po posameznih starostnih skupinah vpliva tako naravno gibanje prebivalstva (živorojeni, umrli, staranje prebivalstva), kot tudi selitveno gibanje prebivalstva.

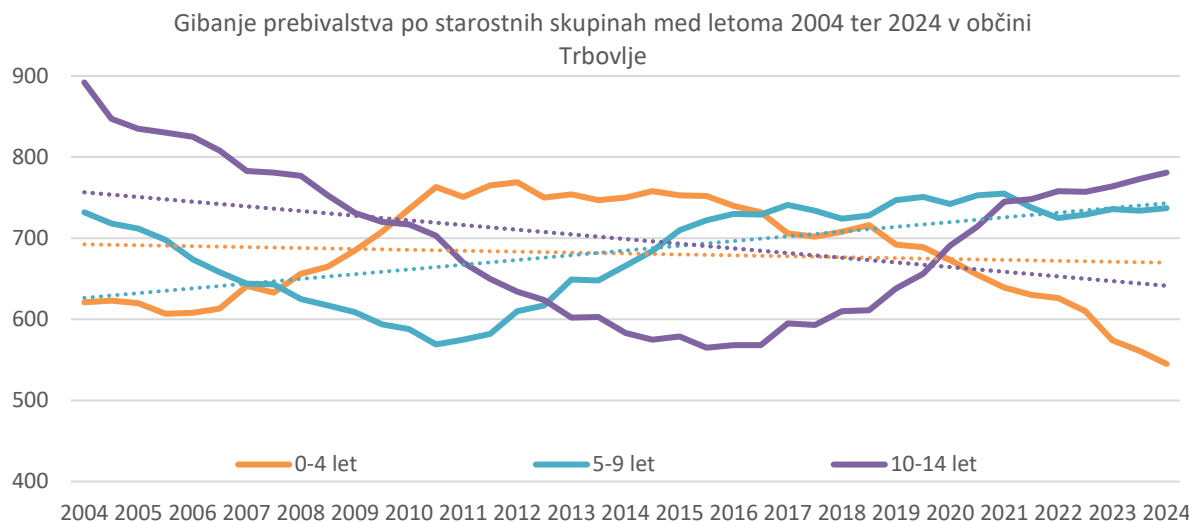
Na shemi 3 je prikaz števila prebivalcev po posameznih starostnih skupinah v letih 2004 in 2024. Vidimo, da je pretežno od starostne skupine 55-59 let dalje prišlo do povečanja, v starostnih skupinah mlajših prebivalcev, predvsem med starostnimi skupinami med 15 do 29 let pa do izrazitega zmanjšanja. Zmanjšalo pa se je tudi število prebivalcev v vseh starostnih skupinah med 30 in 54 let. Številčno najbolj se je povečalo število prebivalcev v starostni skupini 65 do 69 let (477 prebivalcev več), najbolj pa se je zmanjšalo število prebivalcev v starostni skupini 20-24 let (779 prebivalcev manj).



Shema 3: Primerjava števila prebivalcev po starostnih skupinah med letoma 2004 in 2024.

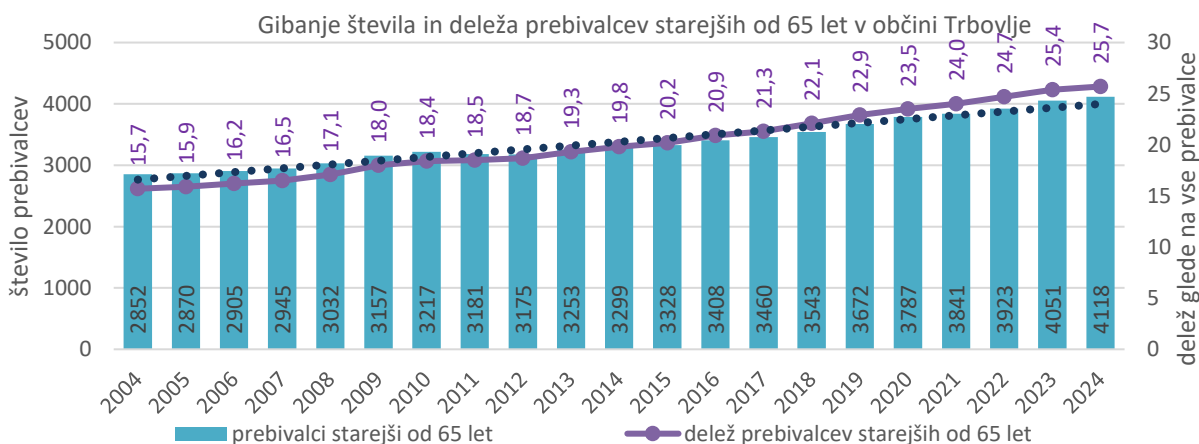
Za potrebe ugotavljanja vplivov na družbene dejavnosti podrobneje opazujemo predvsem posamezne starostne skupine prebivalcev. Starostna skupina prebivalcev, starih 0-4 leta, se je vse do leta 2010 povečevala, sledilo je obdobje postopnega upadanja nekje do leta 2016, po letu 2018 pa je bil upad števila otrok v tej starostni skupini izrazitejši. Število se je izrazito zmanjševalo tudi v zadnjih nekaj letih. Krivulje preostalih dveh starostnih skupin so podobne, le da so zamaknjene, vsaka za nadaljnjih 5 let. Glede na gibanje števila otrok v starostni skupini 0 do 4 leta gre pričakovati, da se bo v prihodnjih letih začelo znatno zmanjševati tudi število otrok v starostni skupini 5 do 9 let, nekje 5 let pozneje pa še število otrok v starostni skupini 10 do 14 let.

Smiselna bi bila izdelava podrobne analize, demografske študije, ki bi ponudila podrobno analizo vplivov na gibanje števila prebivalcev, dodatno pa bi nudila vpogled tudi v pričakovane trende gibanja prebivalstva, kar bi omogočilo boljše načrtovanje družbene infrastrukture v prihodnosti.



Shema 4: Gibanje prebivalstva po starostnih skupinah otrok med letoma 2004 in 2024.

Za oceno potreb v občini z vidika skrbi za starejše je potrebno pozorneje spremljati tudi starostne skupine starejših prebivalcev (nad 65 let). Število prebivalcev starejših od 65 let v občini Trbovlje znatno narašča. Leta 2004 je v občini 2.852 prebivalcev starejših od 65 let (15,7 % vsega prebivalstva občine), leta 2024 pa v občini prebiva že 4.118 prebivalcev starejših od 65 let (25,7 % vsega prebivalstva občine).

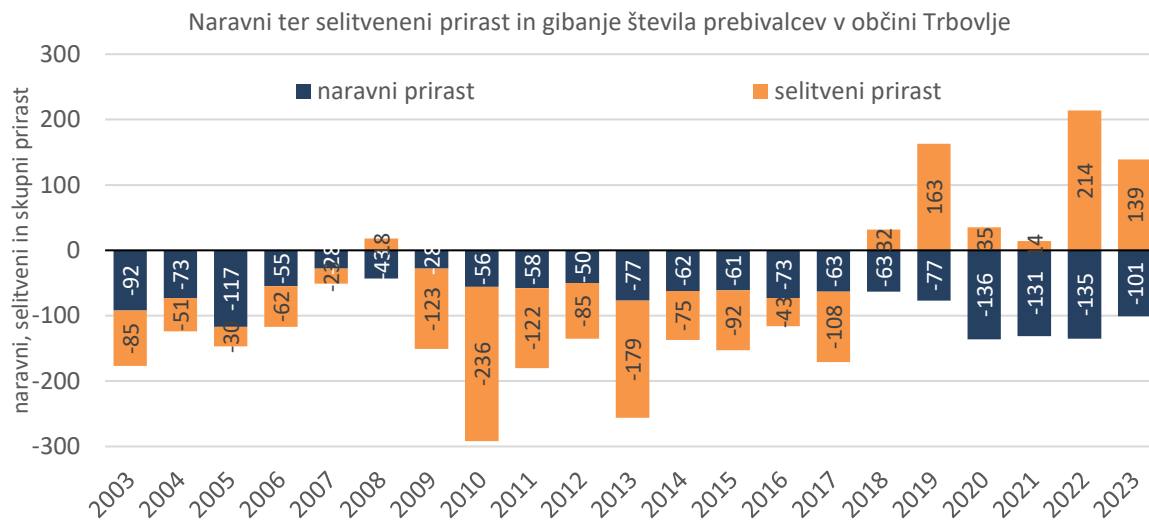


Shema 5: Gibanje števila in deleža prebivalcev starejših od 65 let.

3.1.2 Vplivi na demografsko rast in starostno strukturo prebivalstva

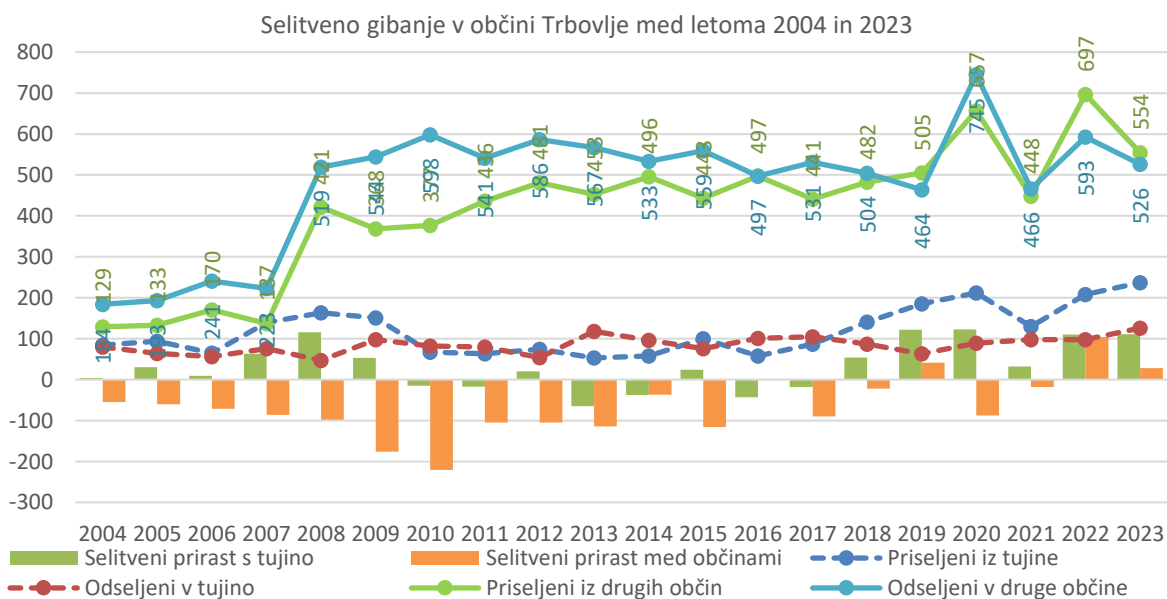
Na demografsko rast in starostno sestavo prebivalstva vplivajo tri osnovne komponente: rodnost, umrljivost in selitve. Njihov razvoj je običajno dolgoročnejske narave, odvisen od kulturnih, tehnoloških, gospodarskih in političnih pogojev, ki določajo življenjske navade in možnosti prebivalcev posameznih občin ali držav. Zato nam poznavanje dejstev in analiza vzrokov preteklega razvoja teh treh osnovnih komponent demografske rasti omogočata tudi oblikovanje predpostavk o njihovem bodočem razvoju in s tem oceno ali projekcijo bodočega števila in starostne sestave prebivalstva.

Na spodnji shemi je prikaz naravnega in selitvenega prirasta od leta 2003 do 2023. Spremembam v številu in strukturi prebivalstva botruje tako izrazit negativen selitveni prirast med leti 2009 in 2017, kot tudi samo naravno gibanje prebivalstva. Naravni prirast je celotno opazovano obdobje negativen. Najnižje vrednosti dosega v zadnjih štirih opazovanih letih (2020, 2021, 2022 in 2023). Na podlagi predhodnih analiz lahko predvidevamo tudi, da se bo naravni prirast v prihodnje najverjetneje še zmanjševal. Medtem se selitveni prirast že med leti praviloma zelo spreminja, nanj pa vplivajo številni dejavniki, zaradi česar ga je skoraj nemogoče napovedati.



Shema 6: Gibanje števila prebivalcev v obdobju 2003 – 2023.

Zaradi velikega vpliva selitvenega prirasta na spremembo števila prebivalcev smo selitveni prirast dodatno analizirali. Podatki vodeni na statističnem uradu omogočajo podroben vpogled v priselitve in odselitve iz občine, tako v tujino kot v druge slovenske občine. V občini Trbovlje je skupni selitveni prirast s tujino med letoma 2003 in 2023 pozitiven (675). Selitveni prirast med občinami pa izrazito negativen (-1.289). V občini je prisotno predvsem izseljevanje v druge slovenske občine. Opaziti pa je spremembo trenda. Selitvenemu prirast iz tujine je vse od leta 2018 pozitiven in tako se je v teh 6 letih v občino priselilo 552 tujcev več kot se je prebivalcev v tujino odselilo. Pri selitvenem prirastu med slovenskimi občinami je bil selitveni prirast leta 2019 prvič po letu 2000 pozitiven. Pozitiven pa je bil tudi v letu 2022 in 2023, ko se je v občino iz drugih slovenskih občin priselilo 132 prebivalcev več, kot se jih je iz občine v druge občine odselilo.



Shema 7: Selitveno gibanje prebivalstva v občini Trbovlje med letoma 2004 in 2023.

3.2 Analiza in ocena stanja družbene infrastrukture

Spodnja slika prikazuje lokacije obravnavane družbene infrastrukture v naselju Trbovlje. Prikazana je infrastruktura na katero bi lahko vplivala načrtovana nova večstanovanjska bloka na Savinjski cesti. Na karti so prikazani vrtci in osnovne šole, objekti javnega zdravstva (primarna raven) ter pokriti in nepokriti športni objekti.



Prikaz družbene infrastrukture

Izobraževanje

- vrtec
- osnovna šola
- srednja šola

Zdravstvo

- lekarna
- zdravstveni dom
- bolnišnica

Športni objekti

- telovadnica osnovne šole
- telovadnica srednje šole
- bazen
- zunanje površine namenjene športu
- območje OPPN

Namenska raba prostora

- S - območja stanovanj
- C - območja centralnih dejavnosti
- I - območja proizvodnih dejavnosti
- B - posebna območja
- Z - območja zelenih površin
- P - območja prometnih površin
- O - območja okoljskih površin
- A - površine razpršene poselitve
- K - območja kmetijskih površin
- G - gozdna zemljišča
- VO - območja vodnih površin



LOCUS



Elaborat ekonomike za OPPN za stanovanjski blok na Savinjski cesti v Trbovljah

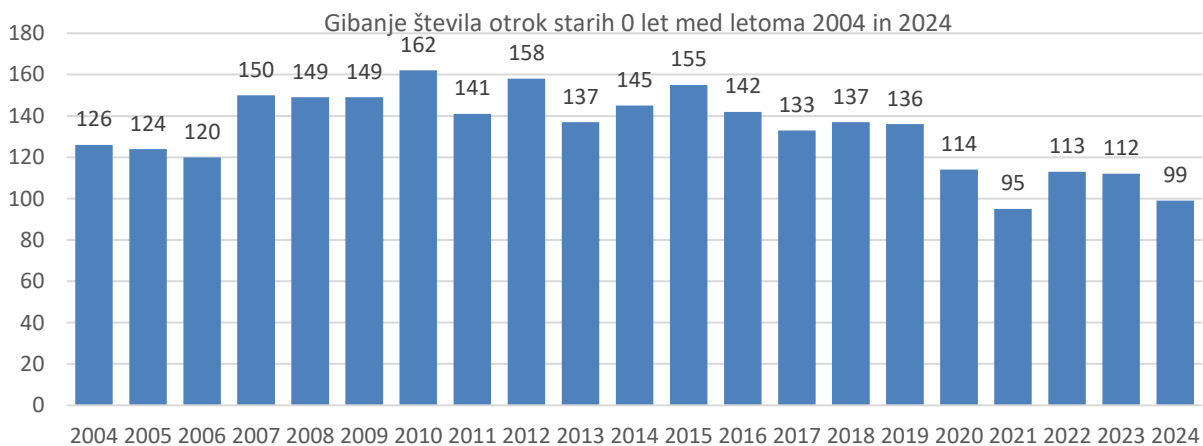
Slika 5: Pregled stanja družbene infrastrukture na območju naselja Trbovlje in njegove okolice.

3.2.1 Vzgoja in izobraževanje

Vrtci

Zagotavljanje predšolske vzgoje je ena izmed temeljnih nalog občine, zato vrtce ustanovljajo in financirajo občine. Predšolsko vzgojo v vrtcih izvajajo javni in zasebni vrtci. V vrtce se lahko vključujejo otroci od enajstega meseca starosti do vstopa v šolo. Predšolska vzgoja ni obvezna in je na strani staršev, ki se odločijo ali bodo otroka vključili v vrtec. Tako je pri analizi stanja na področju vrtecev pomemben podatek tudi delež vključenosti otrok v vrtec v občini.

Gibanje števila otrok starih 0 let v občini Trbovlje nakazuje na vpad števila otrok v vrtcih. Po letih sicer prihaja do manjših nihanj, najvišje število otrok starih 0 let v posameznem letu v opazovanem obdobju je zabeleženo leta 2010, ko jih je v občini živel 162.



Shema 8: Gibanje števila otrok, starih 0 let med letoma 2004 in 2024.

V preglednici 1 podajamo še število otrok v občini Trbovlje starih od 1 do 5 let od leta 2004 do 2024. Gre za otroke prilagojene starostne skupine, ki so lahko vključeni v vrtec.

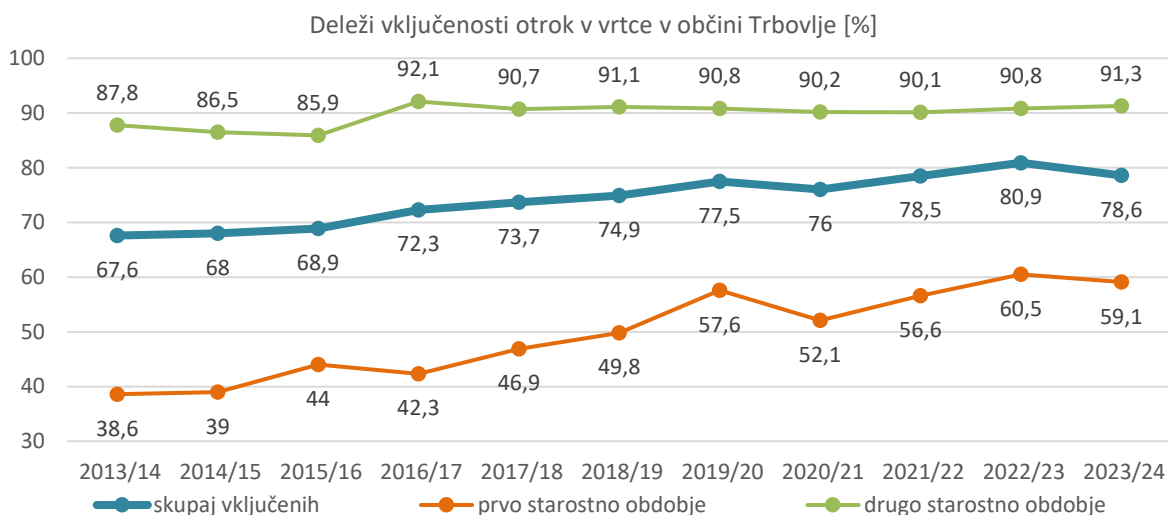
Preglednica 1: Število otrok v starostni skupini 1-5 let v občini Trbovlje.

| Število otrok v starostni skupini | 2004 | 2005 | 2006 | 2007 | 2008 | 2009 | 2010 | 2011 | 2012 | 2013 | 2014 | 2015 | 2016 | 2017 | 2018 | 2019 | 2020 | 2021 | 2022 | 2023 | 2024 |
|-----------------------------------|------|------|------|------|------|------|------|------|------|------|------|------|------|------|------|------|------|------|------|------|------|
| 1-5 let | 624 | 621 | 614 | 601 | 638 | 657 | 687 | 729 | 754 | 769 | 748 | 760 | 737 | 734 | 706 | 704 | 707 | 699 | 652 | 611 | 589 |

Pomemben podatek, ki vpliva na število vpisanih otrok v vrtce je delež vključenosti otrok v vrtce. Kazalnik se z leti lahko znatno spreminja, saj naj vplivajo številni dejavniki. Kazalnik se praviloma povečuje, dejansko pa je njegovo gibanje v prihodnje izredno težko napovedati. Kazalnik ob tem podaja kakšen delež otrok s stalnim prebivališčem v občini je vključen v vrtec, ne glede na to v kateri občini ti otroci vrtec obiskujejo.

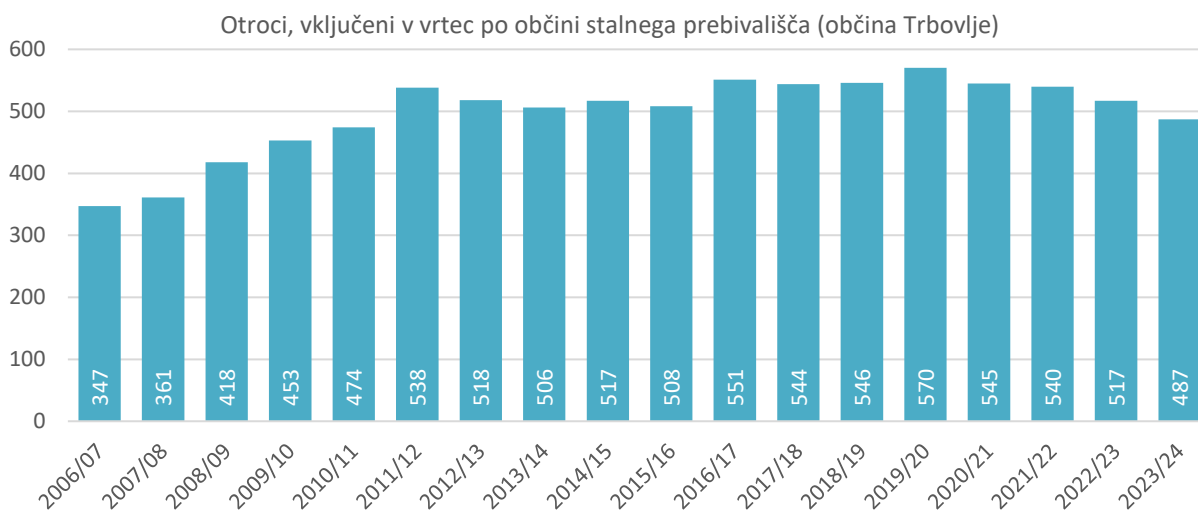
Na to, kakšen bo delež vključenosti v prihodnje vplivajo tudi evropske smernice oz. cilji k katerim so se evropske države zavezale. Strategija Evropa 2020 (evropska strategija za trajnostno in vključujočo rast) opredeljuje, da naj bi bilo v sistem predšolske vzgoje vključenih nekje 95% otrok od starosti 4 leta do vključitve v šolo in 33 % mlajših otrok. V splošnem za Slovenijo velja, da je delež vključenosti za otroke, mlajše od treh let (1. starostno obdobje), nad evropskim povprečjem. Delež znatno zavisi od sistema oz. dobe trajanja porodniškega dopusta (materinski, očetovski, starševski dopust), zato je manj primerljiv med državami. Cilj je temu primerno postavljen sorazmerno nizko. Smernica za delež vključenosti otrok starejših od 4 let je bolj primerljiva in kaže na to da se bo delež vključenosti teh otrok v Sloveniji in v občini Trbovlje v prihodnje najverjetneje še nekoliko povečal.

Skupni delež vključenosti je v šolskem letu 2023/2024 v občini znašal 78,6, kar je manj od slovenskega povprečja, ki znaša 82,5 %. V prihodnje gre pričakovati, da se bo delež postopno povečal, predvsem na račun vključenosti otrok prvega starostnega obdobja. Ta je v šolskem letu 2023/24 znašal 59,1 %. Delež vključenosti otrok drugega starostnega obdobja (praviloma starih 4 in 5 let) v občini Trbovlje je v šolskem letu 2023/24 znašal 91,3 %.



Shema 9: Deleži vključenosti otrok v vrtnice med letoma 2013 in 2024 [%].

Na podlagi spreminjanja števila otrok in deleža vključenosti je na SURS voden podatek o številu otrok, vključenih v vrtnice po občini stalnega prebivališča. Za občino Trbovlje je podatek prikazan na shemi 10.



Shema 10: Otroci s stalnim prebivališčem v občini Trbovlje vključeni v vrtnice med letoma 2006 in 2024.

V občini Trbovlje v šolskem letu 2023/24 deluje 1 javni vrtnice (Vrtnice Trbovlje) in 1 zasebni vrtnice (Zasebni vrtnice Čarobni Gozd). Javni vrtnice je v tem šolskem letu obiskovalo 494 otrok, zasebni vrtnice pa dodatnih 14. V šolskem letu 2023/2024 je bilo vzpostavljenih skupaj 29 oddelkov v javnem in 1 v zasebnem vrtnicu (Evidenca zavodov in programov, podatek prevzet dne 21.8.2024).

Na podlagi primerjave podatkov med otroci po vrtnicah in otroci s stalnim prebivališčem v občini Trbovlje, ki so vključeni v vrtnice (lahko tudi izven občine), lahko ugotovimo, da vrtnice v občini obiskujejo tudi otroci iz sosednjih občin.

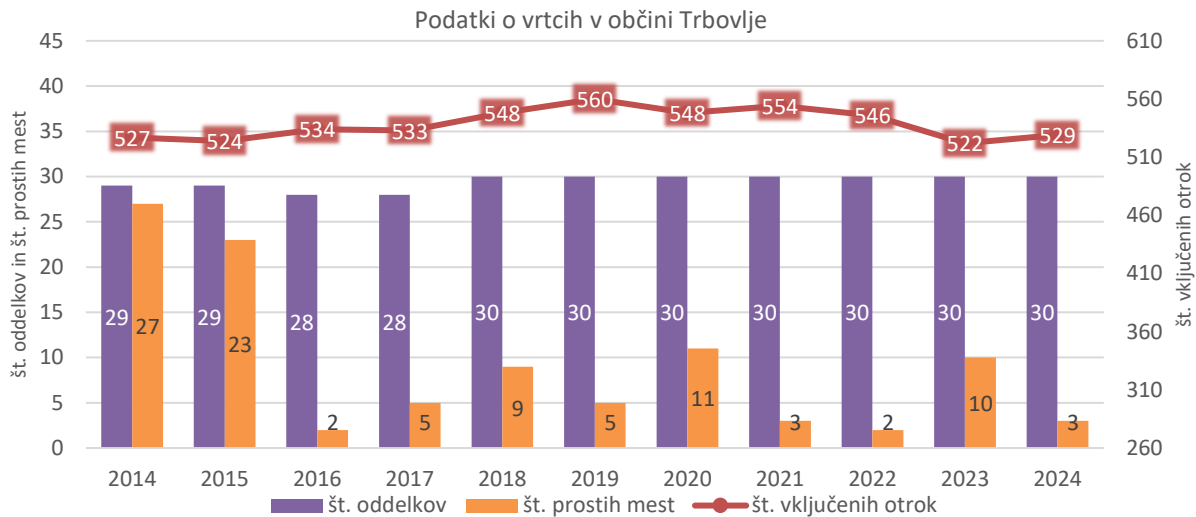
Pri podatkih uporabljenih v nadaljevanju (gre za podatke pridobljene direktno od Direktorata za predšolsko vzgojo in osnovno šolstvo za daljše časovno obdobje) prihaja do manjših odstopanj s podatki navedenimi zgoraj, iz Evidenca zavodov in programov (<https://paka3.mss.edus.si/registriweb/ZavodiPodrobno.aspx>). Razlika se pojavi zaradi različnega datuma zajema podatkov.

Po podatkih iz Direktorata za predšolsko vzgojo in osnovno šolstvo je v šolskem letu 2023/24 v občini Trbovlje obratovalo:

- 10 oddelkov prvega starostnega obdobja (140 otrok),
- 17 oddelkov drugega starostnega obdobja (352 otrok),
- 2 kombinirana oddelka (31 otrok) in
- 1 razvojni oddelke (6 otrok).

Na podlagi podatkov Direktorata za predšolsko vzgojo in osnovno šolstvo spremljamo spreminjanje števila otrok, oddelkov in prostih mest v daljšem časovnem obdobju (10 let, med letoma 2014 in 2024).

Število otrok vključenih v vrtce se v opazovanem obdobju ni bistveno spremenilo. Največ vpisanih otrok v vrtce je bilo v letu 2019, ko jih je vrtec v občini obiskovalo 560. Razloge, da se število otrok do danes ni bistveno zmanjšalo gre iskati predvsem v povečevanju deleža vključenosti otrok v vrtce. Rast katerega pa se postopno umirja. Leta 2024 vrtce obiskuje 529 otrok. V prihodnje, v primeru da v občino ne bo večjega priseljevanja, lahko pričakujemo nadaljnji postopni vpad števila otrok vključenih v vrtce.



Shema 11: Število otrok, oddelkov in prostih mest v vrtcih med letoma 2014 in 2024.

V preglednici 2 podajamo podatke iz sheme 11 še podrobnejše, ločene po starostnih obdobjih. Pri tem velja opozoriti, da število prostih mest zavisi predvsem od vsakoletnega števila oddelkov oz. skupin. Zato je lahko nekoliko zavajajoč.

Primerjava števila vpisanih otrok kaže predvsem na povečanje števila otrok v prvem starostnem obdobju, kar botruje predvsem večjim prostorskim potrebam. Oddelki prvega starostnega obdobja namreč lahko glede na normative (Pravilnik o normativih za opravljanje dejavnosti predšolske vzgoje (Uradni list RS, št. 27/14, 47/17, 43/18, 54/21 in 82/23) sprejmejo največ 12 otrok, medtem ko lahko oddelki 2. starostnega obdobja, v katerem so 3-4 letni otroci sprejmejo največ 17 otrok, vsi ostali oddelki drugega starostnega obdobja pa največ 22 otrok. V občini se v zadnjih letih povečuje število oddelkov 1 starostnega obdobja, medtem ko je manj predvsem kombiniranih oddelkov ter tudi oddelkov 2. starostnega obdobja. Kljub manjšemu številu otrok v primerjavi s letom 2019 so v letu 2024 mesta v vrtcih podobno zasedena.

Preglednica 2: Časovni pregled podatkov o vpisu v vrtce v občini Trbovlje.

| št. vključenih otrok | 2014 | 2015 | 2016 | 2017 | 2018 | 2019 | 2020 | 2021 | 2022 | 2023 | 2024 |
|----------------------|------|------|------|------|------|------|------|------|------|------|------|
| skupaj vrtec | 527 | 524 | 534 | 533 | 548 | 560 | 548 | 554 | 546 | 522 | 529 |
| 1. starostno obdobje | 98 | 110 | 112 | 98 | 126 | 126 | 111 | 126 | 140 | 139 | 140 |
| 2. starostno obdobje | 357 | 337 | 380 | 353 | 396 | 377 | 384 | 391 | 373 | 347 | 352 |
| Kombiniran oddelek | 68 | 74 | 38 | 76 | 21 | 51 | 47 | 31 | 27 | 30 | 31 |
| Razvojni oddelek | 4 | 3 | 4 | 6 | 5 | 6 | 6 | 6 | 6 | 6 | 6 |
| št. oddelkov | 2014 | 2015 | 2016 | 2017 | 2018 | 2019 | 2020 | 2021 | 2022 | 2023 | 2024 |
| skupaj vrtec | 29 | 29 | 28 | 28 | 30 | 30 | 30 | 30 | 30 | 30 | 30 |
| 1. starostno obdobje | 7 | 8 | 8 | 7 | 9 | 9 | 8 | 9 | 10 | 10 | 10 |
| 2. starostno obdobje | 17 | 16 | 17 | 16 | 18 | 17 | 18 | 18 | 17 | 17 | 17 |
| Kombiniran oddelek | 4 | 4 | 2 | 4 | 2 | 3 | 3 | 2 | 2 | 2 | 2 |
| Razvojni oddelek | 1 | 1 | 1 | 1 | 1 | 1 | 1 | 1 | 1 | 1 | 1 |
| št. prostih mest | 2014 | 2015 | 2016 | 2017 | 2018 | 2019 | 2020 | 2021 | 2022 | 2023 | 2024 |
| skupaj vrtec | 27 | 23 | 2 | 5 | 9 | 5 | 11 | 3 | 2 | 10 | 3 |
| 1. starostno obdobje | 0 | 1 | 0 | 0 | 0 | 0 | 1 | 0 | 0 | 0 | 0 |
| 2. starostno obdobje | 17 | 19 | 0 | 5 | 0 | 5 | 3 | 1 | 1 | 9 | 3 |
| Kombiniran oddelek | 8 | 0 | 0 | 0 | 8 | 0 | 7 | 2 | 1 | 1 | 0 |
| Razvojni oddelek | 2 | 3 | 2 | 0 | 1 | 0 | 0 | 0 | 0 | 0 | 0 |

Glede na število mest, ki jih občina Trbovlje zagotavlja primarno za otroke iz občine in dejanskega števila otrok iz občine ter vseh vpisanih otrok kaže na to, da mesta zadoščajo trenutnim potrebam. Morebitni primanjkljaj se kaže predvsem pri mestih za 1. starostno obdobje, kjer pa se delež vključenosti otrok ne bo več tako bistveno povečeval. Glede na gibanje števila prebivalcev v starostni skupini 0-4 let oz. prebivalcev starih 0 let v občini, gre pričakovati, da se bodo pritiski v prihodnjih letih nekoliko zmanjšali. Res pa je, da na to lahko znatno vpliva trenutno priseljevanje v občino, ki se je v zadnjih letih precej okrepilo.

Dodatno je v vrtcih kar nekaj otrok iz drugih občin. Mesta, ki jih zasedajo ti otroci se sicer ne more obravnavati kot rezerve za otroke s stalnim prebivališčem v občini, vseeno pa to nakazuje, da so morda težave z mesti v vrtcih tudi drugje.

Kljub ugotovljenemu obstaja še dodaten vidik, ki lahko vpliva na vrtčevsko infrastrukturo. In sicer gre za uveljavitev normativov, ki jih predpisuje Pravilnik o normativih in minimalnih tehničnih pogojih za prostor in opremo vrtca (Uradni list RS, št. 73/00, 75/05, 33/08, 126/08, 47/10, 47/13, 74/16, 20/17 in 63/23). Ta predpisuje, da naj bi se na otroka zagotovijo praviloma 4 m², vendar ne manj kot 3 m² notranje igralne površine. Dodatno so priporočene površine igralnic 60 m², ne smejo pa biti manjša od 50 m². Po zadnji dopolnitvi pravilnika (Uradni list RS, št. 63/23) za javne vrtce in zasebne vrtce s koncesijo, so dopustna nekatera odstopanja od normativa, vendar le do 1. septembra 2028. Uveljavitev tega normativa zna znatno vplivati na razpoložljivo število mest ali celo oddelkov po vrtcih.

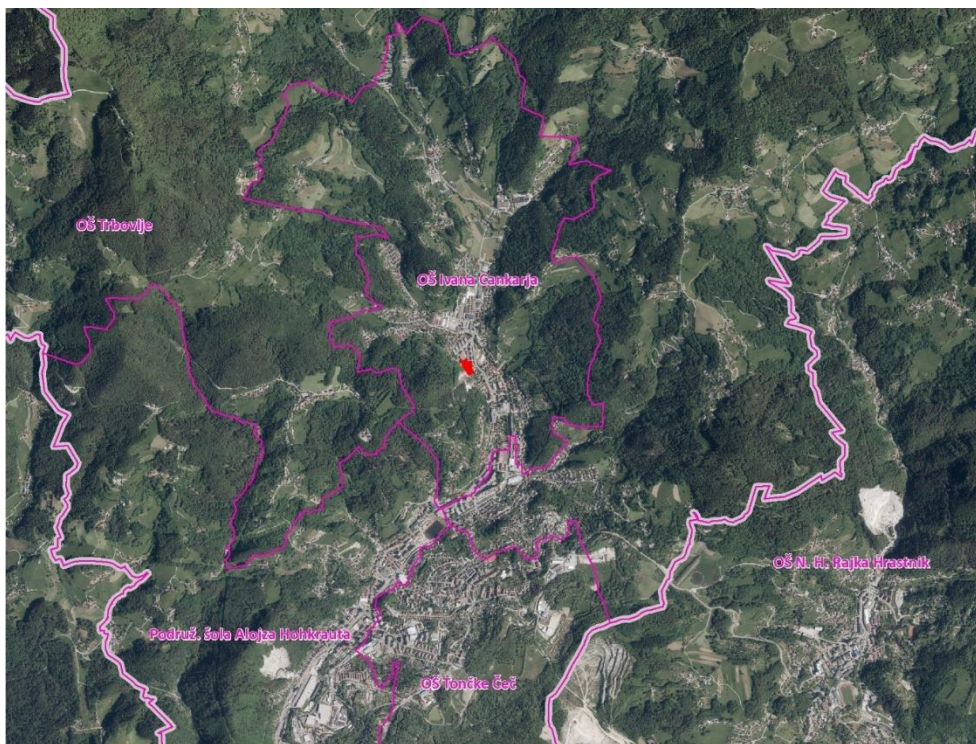
Osnovne šole

Osnovnošolsko izobraževanje v Sloveniji je obvezno, traja devet let in se financira iz javnih sredstev. Organizirano je kot enotna devetletna osnovna šola za učence od 6. do 15. leta starosti. Izvajajo ga javne in zasebne osnovne šole ter zavodi za vzgojo in izobraževanje otrok s posebnimi potrebami, za odrasle pa organizacije za izobraževanje odraslih. Osnovnošolsko izobraževanje je v Sloveniji zaradi široko razvejane mreže osnovnih šol dostopno vsem prebivalcem. Vsi otroci, ki prebivajo v Republiki Sloveniji, imajo pravico do osnovnošolskega izobraževanja pod enakimi pogoji. Javne osnovne šole so del javne mreže osnovnih šol, ki vsem otrokom zagotavlja, da hodijo v šolo čim bližje svojemu domu. Lokalne skupnosti ob ustanovitvi vsaki osnovni šoli določijo šolski okoliš. Starši vpišejo otroka v osnovno šolo v okolišu, v katerem otrok prebiva. Lahko pa ga prepíšejo tudi na drugo šolo.

Zakonska podlaga za določitev šolskih okolišev je Uredba o merilih za oblikovanje javne mreže osnovnih šol in zavodov za vzgojo in izobraževanje otrok in mladostnikov s posebnimi potrebami ter javne mreže glasbenih šol. Šolski okoliš se, na podlagi meril te uredbe, določi v ustanovitvenem aktu šole, kjer se določi tudi območje podružnice šole. Šolski okoliši so zarisani v kartografskih prikazih Registra prostorskih enot, ki ga vodi Geodetska uprava Republike Slovenije, in so priloga ustanovitvenega akta šole.

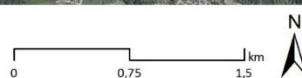
Pravilnik o normativih in standardih za izvajanje programa osnovne šole (Uradni list RS, št. 57/07, 65/08, 99/10, 51/14, 64/15, 47/17, 54/19, 180/20, 54/21, 161/22 in 74/23) določa merila za oblikovanje oddelkov. Normativ za oblikovanje oddelka v osnovni šoli je 28 učencev, medtem ko je normativ za oblikovanje kombiniranega oddelka iz dveh razredov 21 učencev, iz treh razredov 14 učencev, iz štirih in več razredov pa 10 učencev.

V občini Trbovlje je osnovna šola organizirana v okviru treh javnih vzgojno-izobraževalnih zavodov Osnovne šole Ivana Cankarja Trbovlje, Osnovne šole Tončke Čeč Trbovlje ter Osnovne šole Trbovlje. V sklopu Osnovne šole Trbovlje delujeta še dve podružnični šoli: Podružnična šola Alojza Hohkrauta in Podružnična šola Dobovec. V občini je tako določenih 5 šolskih okolišev, po katerih so razdeljeni šoloobvezni otroci. Obravnavano območje OPPN se nahaja v šolskem okolišu Osnovne šole Ivana Cankarja Trbovlje (slika 6), ki je po splošnem pregledu, v nadaljevanju obravnavano še podrobneje, saj bodo priseljeni otroci najverjetneje obiskovali to osnovno šolo.



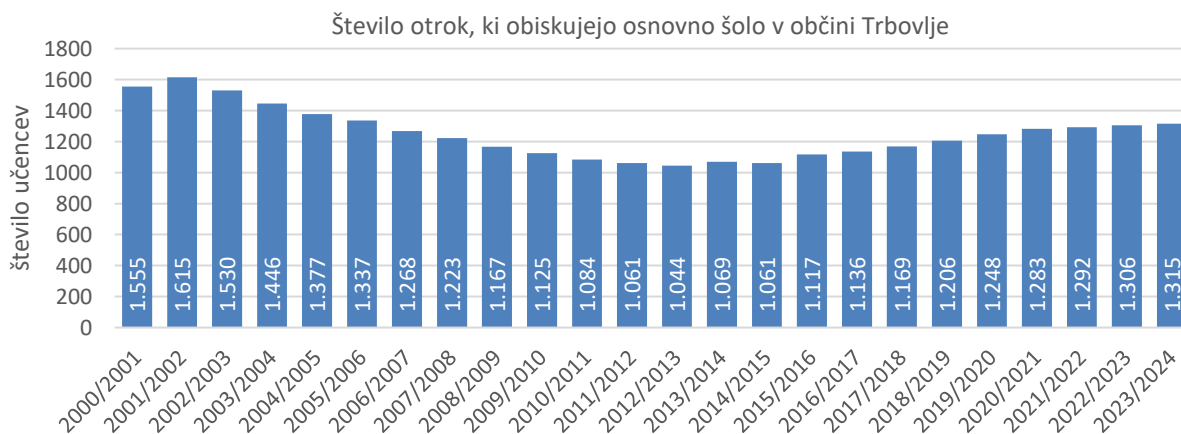
Prikaz šolskih okolišev

meja občine šolski okoliši območje OPPN



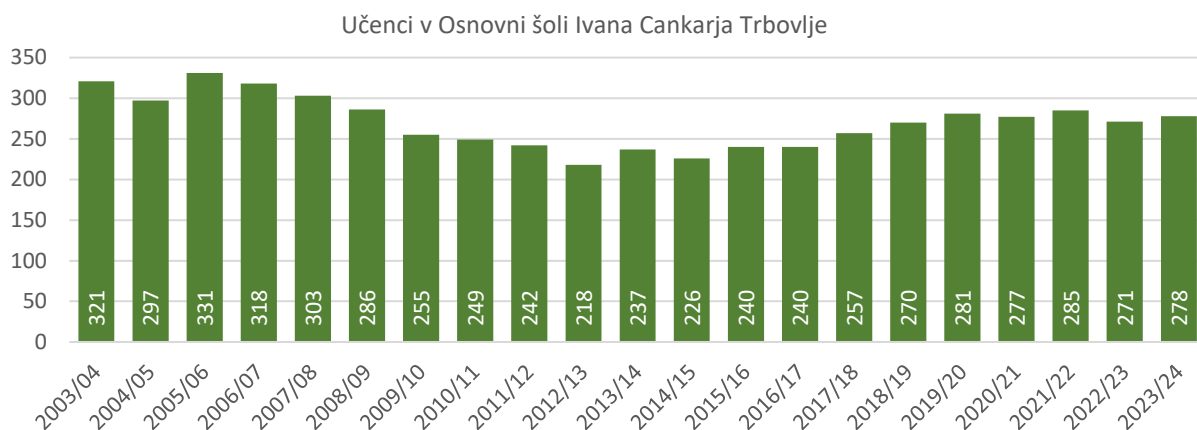
Slika 6: Šolski okoliši v občini Trbovlje.

Analiza števila učencev v osnovnih šolah praviloma sledi demografskim trendom v občini. Opazujemo daljše časovno obdobje, vezano na podatke, ki so po občinah na voljo od leta 2000 dalje. V občini Trbovlje je največje število učencev (1.615) zabeleženih v šolskem letu 2001/02. Vse od takrat, pa nekje do šolskega leta 2012/13 je število učencev znatno upadlo. Takrat jih je osnovno šolo obiskovalo le 1.044. Ponovna rast števila učencev se je pričela po letu 2014/15 in v nekoliko manjšem obsegu traja še danes. V šolskem letu 2023/24 je osnovne šole obiskovalo 1.315 učencev.



Shema 12: Število učencev v osnovnih šolah v občini Trbovlje (2000-2024) (SURS).

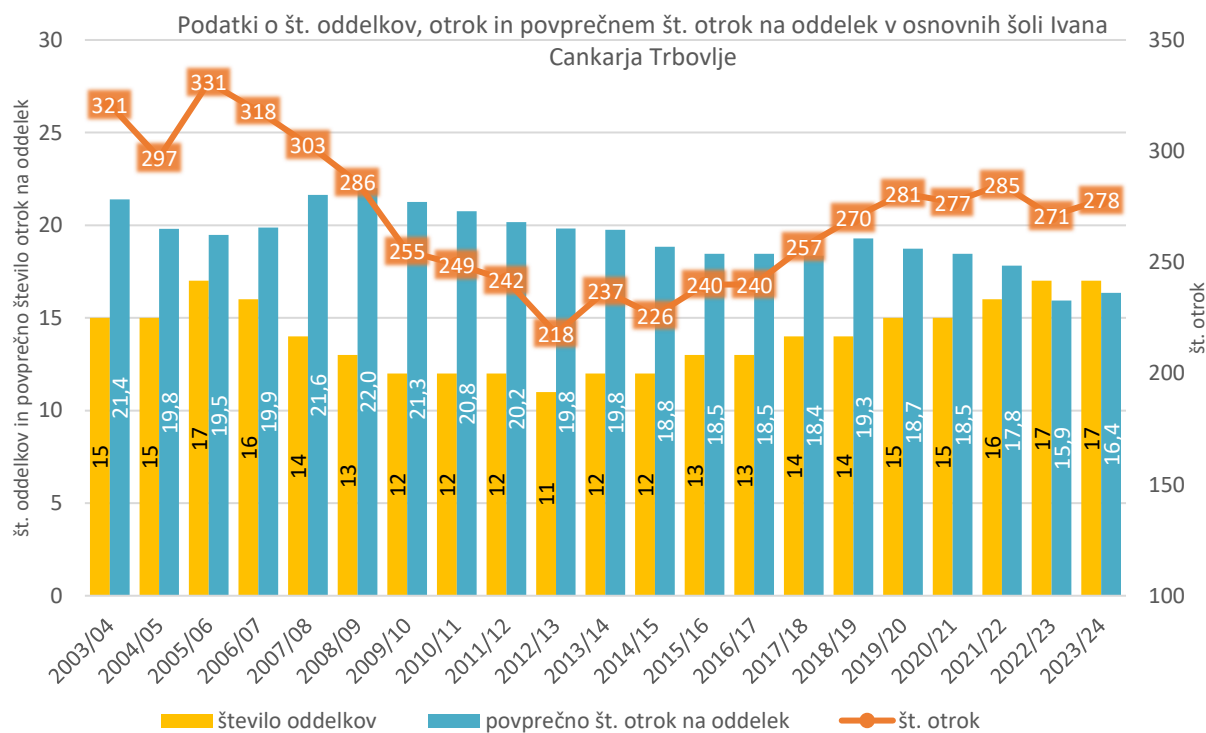
Podrobneje število učencev po posameznih osnovnih šolah opazujemo na podlagi podatkov iz Evidence zavodov in programov (<https://paka3.mss.edus.si/registriweb/ZavodiPodrobno.aspx>). Podatki so na voljo od šolskega leta 2003/04 dalje. Gibanje števila učencev na Osnovni šoli Ivana Cankarja Trbovlje med letoma 2003 in 2024 je prikazano na shemi 13. Podobno kot s pri opazovanemu celotnemu številu učencev v občini se je število učencev na tej šoli zmanjševalo do leta 2012/13 (218 učencev), nato se je po letu 2014/15 št. učencev pričelo ponovno povečevati tja do leta 2019/20 (281 učencev), od takrat pa se je povečanje umirilo. Število učencev je celo malenkostno upadlo. Leta 2023/24 jih šolo obiskuje 278.



Shema 13: Gibanje števila učencev v Osnovni šoli Ivana Cankarja Trbovlje med šolskima letoma 2013/14 in 2023/24.

Na shemi 14 vidimo podatke o številu učencev, številu oddelkov in podatke o povprečnem številu otrok na oddelok. Gre za podatek, ki se spremlja tudi na državni ravni. V šolskem letu 2023/24 povprečno število otrok na oddelok v Sloveniji znaša 18,4. Število otrok po oddelkih v osnovni šoli Ivana Cankarja Trbovlje je precej nižji, kar kaže na rezervne kapacitete. Povprečno število učencev na oddelok na tej šoli v šolskem letu 2023/24 znaša 16,4.

Ob nekoliko večjemu številu učencev v osnovni šoli, po letu 2014/15 se je postopno povečevalo tudi število oddelkov, kar posledično vpliva na zmanjševanje povprečnega števila otrok na oddelok.



Shema 14: Podatki o št. oddelkov, otrok in povprečnem št. otrok na oddelok v Osnovni šoli Ivana Cankarja Trbovlje.

Še podrobneje opazujemo gibanje števila oddelkov, števila učencev po razredih ter povprečnega števila učencev na oddelok po razredih (preglednica 3). V preglednici prikazujemo le podatke od leta 2014/15 dalje. Iz podatkov sicer izstopajo nekatera posamezna leta z visokimi vrednostmi števila učencev na oddelok, vendar gre pri tem predvsem za medgeneracijski pojav in ne toliko za trend ali dejansko pomanjkanje prostora na obravnavani osnovni šoli. Primerjamo tudi številčnost generacij, ki obiskuje prvi razred in številčnost generacij, ki šolo v prihodnjem letu zapuščata (9. razred), pri čemer ne prihaja do večjih odstopanj. Praviloma šolo zapusti kakšen učenec več kot se vanjo vpiše.

Preglednica 3: Število učencev in oddelkov v Osnovni šoli Ivana Cankarja Trbovlje v šolskih letih od 2014 do 2024.

| Razred | 2014/15 | | | 2015/16 | | | 2016/17 | | | 2017/18 | | | 2018/19 | | | 2019/20 | | | 2020/21 | | | 2021/22 | | | 2022/23 | | | 2023/24 | | |
|-----------|---------|-----------|----------------------|---------|-----------|----------------------|---------|-----------|----------------------|---------|-----------|----------------------|---------|-----------|----------------------|---------|-----------|----------------------|---------|-----------|----------------------|---------|-----------|----------------------|---------|-----------|----------------------|---------|-----------|----------------------|
| | oddelki | št. otrok | št. otrok na oddelek | oddelki | št. otrok | št. otrok na oddelek | oddelki | št. otrok | št. otrok na oddelek | oddelki | št. otrok | št. otrok na oddelek | oddelki | št. otrok | št. otrok na oddelek | oddelki | št. otrok | št. otrok na oddelek | oddelki | št. otrok | št. otrok na oddelek | oddelki | št. otrok | št. otrok na oddelek | oddelki | št. otrok | št. otrok na oddelek | oddelki | št. otrok | št. otrok na oddelek |
| 1. razred | 2 | 30 | 15,0 | 2 | 30 | 15,0 | 1 | 25 | 25,0 | 2 | 40 | 20,0 | 1 | 27 | 27,0 | 2 | 33 | 16,5 | 2 | 29 | 14,5 | 2 | 30 | 15,0 | 2 | 29 | 14,5 | 2 | 35 | 17,5 |
| 2. razred | 2 | 43 | 21,5 | 2 | 32 | 16,0 | 2 | 30 | 15,0 | 1 | 24 | 24,0 | 2 | 41 | 20,5 | 2 | 28 | 14,0 | 2 | 30 | 15,0 | 2 | 28 | 14,0 | 2 | 30 | 15,0 | 2 | 28 | 14,0 |
| 3. razred | 1 | 21 | 21,0 | 2 | 42 | 21,0 | 2 | 31 | 15,5 | 2 | 30 | 15,0 | 1 | 24 | 24,0 | 2 | 41 | 20,5 | 1 | 27 | 27,0 | 2 | 32 | 16,0 | 2 | 28 | 14,0 | 2 | 30 | 15,0 |
| 4. razred | 2 | 29 | 14,5 | 1 | 21 | 21,0 | 2 | 43 | 21,5 | 2 | 30 | 15,0 | 2 | 33 | 16,5 | 1 | 25 | 25,0 | 2 | 39 | 19,5 | 1 | 27 | 27,0 | 2 | 32 | 16,0 | 2 | 30 | 15,0 |
| 5. razred | 1 | 18 | 18,0 | 2 | 31 | 15,5 | 1 | 23 | 23,0 | 2 | 44 | 22,0 | 2 | 29 | 14,5 | 2 | 31 | 15,5 | 1 | 26 | 26,0 | 2 | 38 | 19,0 | 2 | 29 | 14,5 | 2 | 33 | 16,5 |
| 6. razred | 1 | 18 | 18,0 | 1 | 19 | 19,0 | 2 | 31 | 15,5 | 1 | 23 | 23,0 | 2 | 44 | 22,0 | 1 | 28 | 28,0 | 2 | 33 | 16,5 | 1 | 25 | 25,0 | 2 | 36 | 18,0 | 2 | 29 | 14,5 |
| 7. razred | 1 | 22 | 22,0 | 1 | 19 | 19,0 | 1 | 16 | 16,0 | 2 | 32 | 16,0 | 1 | 23 | 23,0 | 2 | 44 | 22,0 | 2 | 30 | 15,0 | 2 | 33 | 16,5 | 1 | 22 | 22,0 | 2 | 34 | 17,0 |
| 8. razred | 1 | 23 | 23,0 | 1 | 23 | 23,0 | 1 | 19 | 19,0 | 1 | 17 | 17,0 | 2 | 32 | 16,0 | 1 | 21 | 21,0 | 2 | 43 | 21,5 | 2 | 30 | 15,0 | 2 | 35 | 17,5 | 1 | 23 | 23,0 |
| 9. razred | 1 | 22 | 22,0 | 1 | 23 | 23,0 | 1 | 22 | 22,0 | 1 | 17 | 17,0 | 1 | 17 | 17,0 | 2 | 30 | 15,0 | 1 | 20 | 20,0 | 2 | 42 | 21,0 | 2 | 30 | 15,0 | 2 | 36 | 18,0 |

Za potrebe okvirne napovedi gibanja števila otrok v osnovnih šolah smo uporabili podatki o številu otrok po letu rojstva po šolskih okoliših (zbirka podatkov SOKOL, aplikacija za pregled šolskih okolišev). Ti podatki omogočajo izvedbo zelo posplošene analize, ocene otrok, ki bodo obiskovali OŠ Ivana Cankarja Trbovlje v prihodnjih petih letih. Analiza temelji na dveh osnovnih predpostavkah in sicer, da otroci, ki živijo v posameznem šolskem okolišu, tam obiskujejo tudi osnovno šolo in na predpostavki, da število otrok ni podvrženo priseljevanju ali odseljevanju iz občine. Gre predvsem za prihodnjo primerjavo številčnosti generacij, glede na trenutno stanje otrok po starosti po šolskih okoliših.

Analizo lahko enostavno izvedemo za obdobje naslednjih pet let, se pravi od šolskega leta 2024/25 do 2028/29. Izhodiščno stanje, prikazano v preglednici 4, velja za šolsko leto 2023/24. Pri projekciji do leta 2029 se vsako leto otroci posameznega razreda pomaknejo v naslednji razred, v prvi razred vstopa generacija otrok, ki so tisto leto stari 6 let in pobriše se otroke, ki so v preteklem letu obiskovali 9. razred. Za obdobje 5 let tako lahko po letih spremljamo spreminjanje števila otrok v šolskem okolišu.

V preglednici 4 opazimo, da se bo število učencev v OŠ Ivana Cankarja Trbovlje v prihodnjih 5 letih predvidoma zmanjševalo. Seveda ob predpostavki, da v občino ne bo večjega priseljevanja.

Preglednica 4: Ocena števila otrok v Osnovni šoli Ivana Cankarja Trbovlje v prihodnjih petih letih.

| Razred | 2023/24 | 2024/25 | 2025/26 | 2026/27 | 2027/28 | 2028/29 |
|-----------|-----------|------------|------------|------------|------------|------------|
| | št. otrok | št. otrok | št. otrok | št. otrok | št. otrok | št. otrok |
| 1. razred | | 35 | 21 | 18 | 22 | 18 |
| 2. razred | | 28 | 35 | 21 | 18 | 22 |
| 3. razred | | 30 | 28 | 35 | 21 | 18 |
| 4. razred | | 30 | 30 | 28 | 35 | 21 |
| 5. razred | | 33 | 30 | 30 | 28 | 35 |
| 6. razred | | 29 | 33 | 30 | 30 | 28 |
| 7. razred | | 34 | 29 | 33 | 30 | 30 |
| 8. razred | | 23 | 34 | 29 | 33 | 30 |
| 9. razred | | 36 | 23 | 34 | 29 | 33 |
| Skupaj | | 278 | 263 | 258 | 246 | 235 |

3.2.2 Športni objekti in zelene površine

Športno infrastrukturo sestavljajo javni in zasebni športni objekti ter površine, ki so namenjene šolski športni vzgoji, športni vadbi in tekmovanjem, rekreativnem športu, turizmu, zdravstvu in prireditvam. Med športne objekte in površine štejemo športne dvorane, atletske in nogometne stadione, bazene in kopališča, pokrita drsališča, smučišča in posebne smučarske objekte, golf igrišča ter druge športne objekte in površine.

Zbirka podatkov Razvid športnih objektov, ki je vodena po (76. člen Zakona o športu (Uradni list RS, št. 29/17)) vsebuje podatke o naslednjih športnih objektih v občini Trbovlje:

Preglednica 5: Število in tip športnih objektov v občini Trbovlje.

| Tip športnega objekta | Število športnih objektov | Število objektov v lasti občine |
|---------------------------------|---------------------------|---------------------------------|
| bazen | 2 | 1 |
| kegljišče ali balinišče | 2 | 1 |
| smučarska skakalnica | 1 | 0 |
| stadion | 1 | 1 |
| strelišče | 2 | 0 |
| športna dvorana ali telovadnica | 8 | 5 |
| zunanjše športno igrišče | 4 | 2 |
| Skupaj | 20 | 10 |

Na podlagi podatkov o športni infrastrukturi na območju občine Trbovlje je pokritih športnih objektov v lasti občine 5, ponudbo pa dopolnjujejo 4 pokriti športni objekti, ki niso v lasti občine. Dodatno je občina lastnik še 5 nepokritih športnih površin (letni bazen, stadion, kegljišče in 2 športni igrišči). 6 nepokritih športnih objektov pa je v zasebni lasti. Gre predvsem za zunanja igrišča (strelišče, balinišče, smučarska skakalnica, košarka, odbojka).

Poleg samih športnih objektov oz. športne infrastrukture podajamo še pregled zelenih površin v namenski rabi prostora, ki jih obravnavamo kot pomemben dejavnik kakovosti življenja v občini in v mestu. Pri tem je s posegi v prostori in novimi prostorskimi ureditvami nujno potrebno zagotoviti, da se stanje ne poslabša.

V občini Trbovlje je v OPN opredeljenih 67,6 ha zelenih površin. Od tega je največ (27,3 ha) površin za vrtičkarstvo, sledijo druge urejene zelene površine (17,0 ha), pokopališča (15,7 ha), površine za oddih, rekreacijo in šport (4,2 ha), najmanj pa je parkov (3,5 ha).

3.2.3 Objekti javnega zdravstva - primarna raven

Omrežje zdravstvenega varstva na primarni ravni je zelo pomembno za zdravstveni sistem. Poleg tega, da opredeli ponudbeno stran v zdravstvu tudi pomembno vpliva na racionalnost povpraševanja po zdravstvenih storitvah. Mreža zdravstvenega sistema na primarni ravni mora biti prebivalcem čim bližje, da se omogoči dostopnost (upoštevamo geografsko razporeditev, razporeditev osnovnih dejavnosti zdravstvenega varstva, časovna dostopnost). Primarno raven sestavljajo zdravstvene službe splošne medicine: specialisti splošne in družinske medicine, pediatrije (zdravstveno varstvo otrok in mladine), ginekologije (zdravstveno varstvo žensk) ter zobozdravstvo (zobozdravstveno varstvo).

Primarno raven v skladu z veljavno zakonodaja zagotavljata skupaj občina in država. Skupaj tvorita sistem, ki zagotavlja primarno zdravstveno oskrbo za vse prebivalce. Pri tem se razmerje med občinami in državo nanaša na različne vidike financiranja, organizacije in zagotavljanja zdravstvenih storitev.

Vloga občine je predvsem v organizaciji in financiranju zdravstvenih domov. Občine so odgovorne za organizacijo in delno financiranje primarne zdravstvene oskrbe, ki vključuje vzdrževanje infrastrukture, zagotavljanje opreme in zaposlenih v zdravstvenih domovih, ki delujejo v občinah. Vsaka občina mora zagotoviti pogoje za delovanje zdravstvenega doma na svojem območju. Občina je zadolžena tudi za sprejemanje lokalnih programov zdravja, ki so prilagojeni specifičnim potrebam prebivalcev njihovega območja.

Vloga države na primarni ravni je predvsem v zagotavljanju financiranja zdravstvenih storitev. Država preko Zavoda za zdravstveno zavarovanje Slovenije (ZZZS) financira storitve, ki jih zdravstveni domovi zagotavljajo na primarni ravni. To vključuje financiranje osnovnih zdravstvenih storitev, kot so splošna medicina, pediatrija, ginekologija in patronaža. Država določa tudi zakonski okvir za delovanje zdravstvenih domov in drugih izvajalcev primarne zdravstvene oskrbe, kar vključuje določanje standardov in normativov za kakovost storitev, kadrovske standarde in druge regulative. Izvaja pa tudi različne nacionalne zdravstvene programe, ki se izvajajo tudi na primarni ravni, kot so programi cepljenja, preventivni pregledi in podobno.

Občine in država morajo tesno sodelovati pri zagotavljanju primarne zdravstvene oskrbe. Medtem ko občine skrbijo za organizacijske in infrastrukturne vidike, država zagotavlja finančno podporo in določa zakonodajni okvir. Primarna raven vključuje zdravstvene domove (ZD) in zdravstvene postaje, ki so vezane na najbližji zdravstveni dom. V skladu z veljavno zakonodajo mrežo zdravstvenih domov na primarni ravni oblikuje občina.

V občini Trbovlje deluje javni zavod Zdravstveni dom Trbovlje (v nadaljevanju Zdravstveni dom), ki je organiziran kot javni zavod za opravljanje osnovne zdravstvene dejavnosti na podlagi Odloka o ustanovitvi javnega zavoda Zdravstveni dom Trbovlje (Uradni vestnik Zasavja, št. 12/22 in 26/23).

Zdravstveni dom Trbovlje je neprofiten javni zavod in opravlja zdravstveno dejavnost, ki obsega:

- spremljanje zdravstvenega stanja prebivalcev in predlaganje ukrepov za varovanje, krepitev in izboljšanje zdravja ter preprečevanje, odkrivanje, zdravljenje in rehabilitacijo,
- specialistično – ambulantno zdravstveno varstvo prebivalstva, preventivno zdravstveno varstvo ogroženih skupin in drugih prebivalcev, v skladu s programom preventivnega zdravstvenega varstva in z mednarodnimi konvencijami,
- zdravstveno vzgojo ter svetovanje za ohranitev in krepitev zdravja,
- preprečevanje, odkrivanje in zdravljenje ustnih in zobnih bolezni ter rehabilitacijo,
- zdravstveno varstvo žensk, otrok in mladine,
- zdravstveno rehabilitacijo otrok in mladostnikov z motnjami v telesnem in duševnem razvoju,
- patronažne obiske, zdravstveno nego, zdravljenje in rehabilitacijo bolnikov na bolnikovem domu ter oskrbovancev v socialno-varstvenih in drugih zavodih,
- nujno medicinsko pomoč in reševalno službo, z nujnimi in ne nujnimi reševalnimi prevozi,
- nujno medicinsko službo in reševalno službo,
- medicino dela, prometa in športa,
- diagnostične in terapevtske storitve.

Zavod pa izvaja tudi nekatere druge zdravstvene storitve v skladu z Zakonom o zdravstveni dejavnosti.

Na lokaciji Zdravstvenega doma Trbovlje v okviru zdravstvenega varstva odraslih delujejo 8 ambulant splošne in družinske medicine in 4 ambulante otroškega/šolskega dispanzerja. Zdravstvena dejavnost pa je organizirana še na razvojno ambulanto, specialistične ambulante, referenčne ambulante, dispanzer za ženske, center za preprečevanje in zdravljenje odvisnosti od prepovedanih drog, NMP – dežurna služba, farmacevta svetovalca in centra za krepitev zdravja.

V večini splošnih ambulant so glavarinski količniki na tim preseženi in povprečno znašajo 3.325 v splošnih ambulantah in 1.309 v otroških/šolskih dispanzerjih (meja obremenitve je 1.895 glavarinskih količnikov). Glede doseganja povprečja količnikov na tim v RS, je to povprečje v Zdravstvenem domu Trbovlje višje, in sicer skupaj znaša 140 % v splošnih ambulantah, v otroških oz. šolskih dispanzerjih pa je nižje in znaša 62 %.

Iz opisanega izhaja, da so kapacitete obstoječega osnovnega zdravstvenega varstva na primarni ravni v bližini območja OPPN trenutno v celoti zapolnjene in ne morejo pokrivati nobenih dodatnih potreb več.

3.2.4 Socialno varstvo starejših

Osnovni podatki o pokritosti institucionalnega varstva starejših se vodijo po upravnih enotah, zato za občino Trbovlje prikazujemo podatke za UE Trbovlje. Uradni podatki o pokritosti domskih potreb za institucionalno varstvo starejših so sledeči (https://www.gov.si/assets/ministrstva/MSP/Investicije-sklepi/2-javni-razpis/Priloga-st.-3_Preglednica-Pokritost-potreb-domskega-varstva-31.5.2024.pdf).

Preglednica 6: Pokritost domskih potreb za institucionalno varstvo starejših v UE Trbovlje.

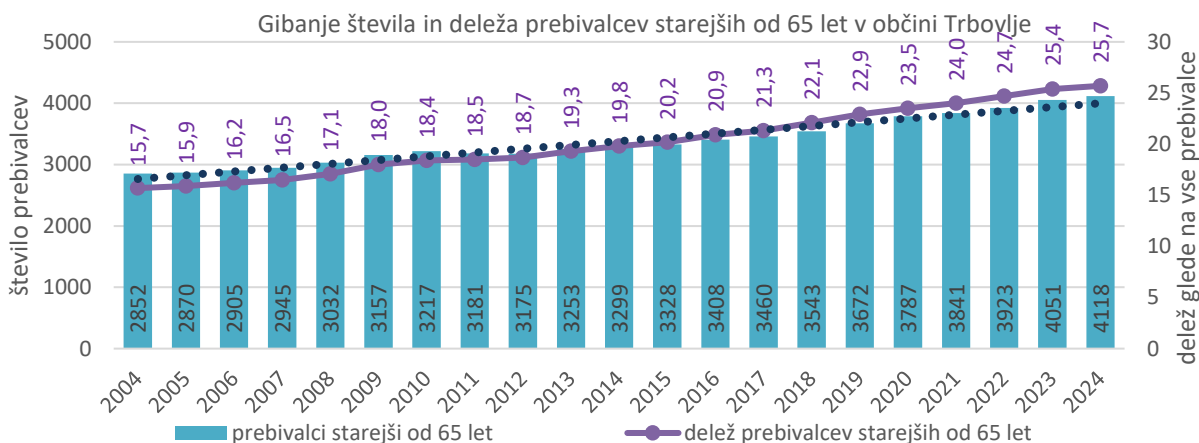
| Upravna enota RS | Občine v UE | Preb. nad 65 let | | Obstoječi domovi | | Mesta zadostujejo za % skupine | Potrebno št. mest za 4,5% ciljne skupine | Razlika v številu mest | Indeks pokritosti potreb |
|------------------|-------------|------------------|-------|------------------|--------------|-----------------------------------|---|---------------------------|--------------------------|
| | | število | % | število domov | število mest | | | | |
| Trbovlje | Trbovlje | 4.118 | 25,74 | 1 | 194 | 4,71 | 185 | 9 | 104,69 |

V občini Trbovlje se nahaja Dom upokoencev Franc Salamon Trbovlje, ki ima še enoto Prebold, katere se v nadaljevanju ne obravnava, razen pri pregledu prošenj in prostih mest, kjer je skupno vodenje prošenj za oba doma. Dom upokoencev Franc Salamon Trbovlje opravlja naslednje osnovne dejavnosti:

- institucionalno varstvo starejših oseb in oseb z izraženo deminanco,
- zdravstveno nego in zdravstveno rehabilitacijo,
- druge osnovne zdravstvene in specifično konziliarne dejavnosti,
- pomoč posamezniku in družini na domu,
- socialni servis,
- odločanje o namestitvi v dom, premestitvi in odpustu iz zavoda.

V občini Trbovlje je v letu 2024 4.118 občanov starejših od 65 let, kar predstavlja 25,7 % prebivalstva občine. Ob smernici, da je potrebno zagotoviti mesta v domovih za okvirno 4,5 % ciljne skupine, to pomeni, da naj bi bilo v občini na voljo 185 mest. Dom upokoencev Franc Salamon Trbovlje ima na voljo 194 mest, kar pomeni, da je na voljo dovolj mest za starejše prebivalce občine Trbovlje (preglednica 6).

Ob dejstvu, da se demografska slika slabša, saj se povečuje delež in število starostnikov, je v prihodnje pričakovati vse večjo obremenitev domov za starostnike.



Shema 15: Gibanje števila prebivalcev starejših od 65 let v občini Trbovlje.

V nadaljevanju podajmo pregled kapacitet v obstoječih domovih v občini Trbovlje.

Preglednica 7: Kapacitete v domovih za starejše v občini Trbovlje v letu 2024 (stanje 1. 1. 2024).

| Izvajalci varstva v javni mreži | Št. mest koncesija | Št. sob | 1- post. soba | 2- post. soba | 3- post. soba | 4- post. soba | Oaza/apart ma | Zasedeno mest | Dnevno varstvo (št. mest) | Oskrbovana stanovanja |
|---|--------------------|---------|---------------|---------------|---------------|---------------|---------------|---------------|---------------------------|-----------------------|
| Dom upokoencev Franca Salamona Trbovlje | 204 | 113 | 58 | 36 | 14 | 5 | 2 | 194 | 6 | 0 |

Pregled prošenj in prostih mest v domovih za starejše in posebnih socialno varstvenih zavodih pokaže, da so potrebe po domskem varstvu velike in se še povečujejo.

Preglednica 8: Pregled prošenj in prostih mest v občini Trbovlje v avgustu 2024.

| Izvajalec | Kapaciteta | Prosta mesta | Evidentirane prošnje (aktivne) | Aktualne prošnje |
|---|------------|--------------|--------------------------------|------------------|
| Dom upokoencev Franca Salamona Trbovlje | 190 | 0 | 745 | 626 |
| Enota Prebold | 155 | | | |

3.3 Vpliv načrtovanih ureditev in ocena novih potreb po družbeni infrastrukturi v občini

3.3.1 Ocena vpliva načrtovanih ureditev OPPN

Vpliv v OPPN predvidenih ureditev na družbeno infrastrukturo lahko ocenimo predvsem skozi vidik načrtovanih območij stanovanj, načrtovanih kapacitet in skozi oceno števila novih prebivalcev, ki se bodo na to območje priselili. Pri tem gre pri oceni, kdaj in kdo bodo ti prebivalci, njihov spol, starostna struktura, le za predvidevanja ob določenih predpostavkah.

Pri predmetnem OPPN-ju ima za oceno vpliva na družbeno infrastrukturo pomembno vlogo tip načrtovane gradnje (večstanovanjski blok), ki je osnova za oceno novih prebivalcev na tem območju. Število novih prebivalcev pa je pogojeno predvsem s tem kakšna stanovanja se bodo na območju gradila. Za v OPPN načrtovano ureditev je predvideno, da bodo v posameznem bloku največ tri stanovanjske enote, manjše od 42 m². Predvidoma bodo stanovanja namenjena predvsem družinam, družinam z otroci.

Pri tem predvidevamo in predpostavljamo, da bodo prebivalci, ki bodo ta stanovanja zasedli primerljivi obstoječemu prebivalstvu v občini. Za preračun števila prebivalcev je bila v primeru stanovanj v večstanovanjskih stavbah predpostavljeno, da bodo stanovanja zasedle družine z otroci, ki imajo v primeru, da bodo stanovanja zgrajena s strani Stanovanjskega sklada Republike Slovenije, prednost pred ostalimi prebivalci. Predpostavljeno je tudi da družine sestavljajo 2 odrasla in povprečno 1,46 otroka na družino. Gre za vrednost, povprečno število otrok v družinah z otroki, ki velja v občini Trbovlje. Po izračunih naj bi se tako na območje skupaj okvirno priselilo največ nekje 125 prebivalcev, od tega 53 otrok starih med 0 do 19 let in 72 odraslih starih med 20 in 49 let (preglednica 9).

Preglednica 9: Ocena potencialnih novih prebivalcev na območju OPPN

| OPPN | Število stanovanjskih stavb | Število stanovanj v večstanovanjskih stavbah | Ocena števila novih prebivalcev |
|----------------------|-----------------------------|--|---------------------------------|
| večstanovanjski blok | 1 | 36 | 125 |

Za opazovanje vpliva na vrtec ter osnovne šole, pa tudi domove za starostnike je poleg števila pomembna tudi starostna struktura priseljenih prebivalcev. Pa tudi to od kje prebivalci prihajajo ali gre za notranje selitve v občini ali za priseljevanje od drugje. Ker gre za manjše število stanovanj, ki jih bo predvidoma razvijal Stanovanjski sklad Republike Slovenije predpostavljamo, da bo kar nekaj povpraševanja tudi s strani lokalnega prebivalstva. Predpostavljeno je bilo, da bo okvirno v 40 % primerov šlo za notranje selitve prebivalstva, znotraj občine. To je okvirno 22 stanovanj oz. 50 prebivalcev. Te priselitve tako ne bodo imele direktnega vpliva na družbeno infrastrukturo v občini, saj jo ti prebivalci že danes uporabljajo. Delež 40 % je najverjetneje še nekoliko nizek, saj na podlagi splošnega stanja v občini ocenjujemo, da primanjkuje primernih (cenovno dostopnih) stanovanj za mlade družine.

Pri oceni starostne strukture prebivalcev so bili uporabljeni podatki o sestavi prebivalstva, ki se je v zadnjih 10 letih priselilo na novo razvita območja stanovanjskih sosesk izbranih primerov v Sloveniji, ki je bil pripravljen s strani SURS ter podatke o notranjih selitvah v Sloveniji.

Od 125 prebivalcev naj bi jih tako iz drugod (tujina, druge slovenske občine) priselilo 75, od tega 43 odraslih in 32 otrok (stari od 0 do 19 let). Med priseljenimi odrasli naj ne bi bilo prebivalcev starejših od 50 let (preglednica 10).

Preglednica 10: Ocena števila in starostne strukture potencialnih priseljencev na območje OPPN od drugje.

| Tip priselitve | Ocena števila vseh novih prebivalcev | Ocenjena starostna struktura priseljencev na območje OPPN | | | | | | | |
|----------------------------------|--------------------------------------|---|---------|-----------|-----------|-----------|-----------|-----------|----------|
| | | 0-4 let | 5-9 let | 10-14 let | 15-19 let | 20-29 let | 30-39 let | 40-49 let | 50 + let |
| notranje selitve | 50 | 6 | 5 | 4 | 6 | 10 | 14 | 5 | 0 |
| od drugje (tujina, druge občine) | 75 | 9 | 7 | 6 | 10 | 14 | 21 | 8 | 0 |
| skupaj | 125 | 15 | 12 | 10 | 16 | 24 | 35 | 13 | 0 |

Dodatno gre ob tem predpostaviti, da se priselitve ne bodo zgodile takoj, ampak z zamikom nekaj let, predvsem na to kako bo potekala gradnja, pa tudi priseljevanje se bo zgodilo najverjetneje tekom daljšega obdobja. Vse priselitve se tako ne bodo zgodile v istem letu temveč najverjetneje v obdobju 2 do 3 let. Kar vpliva na bolj postopno povečanje pritiskov na družbeno infrastrukturo.

3.3.2 Ocena novih potreb po družbeni infrastrukturi

Vrtci

Najbližji vrtec obravnavanega območja je enota Barbara, Vrtec Trbovlje na naslovu Vreskovo 6A, Trbovlje, ki je od območja OPPN oddaljen okoli 900 m. V tej enoti je v šolskem letu 2023/24 bilo šest oddelkov, dva namenjena 1. starostni skupini, preostali 4 pa 2 starostni skupini. Drugi, območju OPPN najbližji vrtec, ki premore 9 oddelkov obeh starostnih skupin (štiri 1. starostne skupine in pet 2. starostne skupine) je enota Pikapolonica, ki je od območja OPPN oddaljen 1,4 km. Preostale enote v občini pa so od območja oddaljene še nekoliko bolj oddaljene.

Aktualni podatki v Evidenci zavodov in programov kažejo, da trenutno v vrtcih ni čakalne dobe in ni otrok na čakalnem seznamu. Kljub temu naj bi bila po podatkih pridobljenih od Direktorata za predšolsko vzgojo in osnovno šolstvo v vrtcih trenutno na voljo le 3 prosta mesta za otroke 2. starostnega obdobja. Trenutno pa naj bi bile zasedene tudi vse razpoložljive igralnice.

Glede na analizo vrtčevske infrastrukture predstavljene v poglavju 3.2.1 je bilo dodatno ugotovljeno, da se pritiski na vrtce sicer postopno zmanjšujejo. Otrok v vrtcih je sicer čedalje manj, povečuje pa se število oddelkov 1. starostnega obdobja, kar omogoča sprejem manjšega števila otrok, glede na veljavne normative. Razlogi za povečanje števila otrok 1. starostnega obdobja so predvsem v rasti deleža vključenosti otrok tega starostnega obdobja, ki pa se bo v prihodnje najverjetneje nekoliko umirila. Na podlagi gibanja krivulje števila prebivalcev v starostni skupini 0 do 4 let in na podlagi podatkov o upadanju števila živorojenih v občini ocenjujemo, da se bo v prihodnjih letih postopno zmanjševalo število vpisanih otrok, medtem ko v šolo vsakoletno odhajajo sorazmerno večje generacije otrok. Dodatno občino zaznamuje tako odseljevanje mladih prebivalstva, kot tudi drugi negativni demografski trendi (staranje prebivalstva, manjše število žensk v rodni dobi, idr.). Predvsem priseljevanje pa je lahko tisto, ki predvideno stanje spremeni. V primeru vse večjega priseljevanja, kar nakazujejo trendi priseljevanja zadnjih nekaj let (tako iz tujine, kot medobčinsko), se lahko potrebe po mestih v vrtcih hitro povečajo. Zato je nujno spremljanje razvoja večjih načrtovanih območij stanovanj v občini.

Na podlagi ocene vpliva načrtovanih ureditev, kjer je bilo ocenjeno, da se bo na območje OPPN priselilo okvirno 15 prebivalcev starih 0-4 let in 12 prebivalcev 5 do 9 let je bilo ugotovljeno, da načrtovana ureditev v predpostavljanih okvirih ne bo imela večjega vpliva na vrtčevsko infrastrukturo. Dejansko naj bi bilo otrok, ki bodo priseljeni od drugje (druge občine, tujina) in bodo tako predstavljali dodatno obremenitev za vrtčevsko infrastrukturo le 9 (0 do 4 let) oz. 7 (5 do 9 let). Številčno sicer otroci predstavljajo okvirno eno skupino ali oddelek, ki pa se bo razporedil po prostih mestih po obstoječih vrtcih in skupinah. Dodatno se bodo te priselitve najverjetneje zgodile šele v roku parih let, ko se bo predvidoma število otrok v vrtcih še nekoliko zmanjšalo. Hkrati se ne bodo zgodile vse istočasno temveč v daljšem obdobju, najverjetneje 2 do 3 let. Vse to pa bo vplivalo, da se potrebe po vrtcih zaradi izgradnje bloka načrtovanega z OPPN ne bodo izrazito povečale. S tem je bilo ugotovljeno, da načrtovana ureditev ne bo bistveno vplivala na stanje v vrtcih.

Kljub temu obstaja še dodaten vidik, ki lahko vpliva na vrtčevsko infrastrukturo. In sicer gre za uveljavitev normativov, ki jih predpisuje Pravilnik o normativih in minimalnih tehničnih pogojih za prostor in opremo vrtca (Uradni list RS, št. 73/00, 75/05, 33/08, 126/08, 47/10, 47/13, 74/16, 20/17 in 63/23). Ta predpisuje, da naj bi se na otroka zagotovijo praviloma 4 m², vendar ne manj kot 3 m² notranje igralne površine. V notranjo igralno površino se šteje vsa površina, namenjena vzgojnim dejavnostim otrok v stavbi vrtca (npr. igralnica, večnamenski prostor). Dodatno so priporočene površine igralnic 60 m², ne smejo pa biti manjša od 50 m².

Po zadnji dopolnitvi pravilnika (Uradni list RS, št. 63/23) za javne vrtce in zasebne vrtce s koncesijo, ki zaradi zagotovitve notranje igralne površine 3 m² na otroka, določene v prvem odstavku 19. člena pravilnika, ne bi mogli sprejeti vseh vpisanih otrok, velja, da lahko občina ustanoviteljica oz. občina koncedentka sprejme sklep o manjši notranji igralni površini, vendar ne manjši od 2 m² na otroka. Pravilnik dovoljuje takšno odstopanje od normativa, najdlje do 1. septembra 2028. Za točen podatek, kakšen vpliv bo imela uveljavitev normativov na samo število otrok, ki jih lahko vrtci v občini sprejmejo, glede na igralnice s katerimi razpolagajo bi bilo potrebno izvesti podrobno študijo vrtčevske infrastrukture, ki pa presega ta elaborat ekonomike. Vsekakor pa to lahko vpliva na razpoložljivo število mest ali celo oddelkov.

Osnovne šole

Število otrok v Osnovni šoli Ivana Cankarja Trbovlje, kamor območje glede na razporeditev šolskih okolišev v občini Trbovlje spada, se v zadnjih nekaj šolskih letih ne več bistveno povečuje. Rast števila otrok, ki je zabeležena od šolskega leta 2014/15 dalje, je v šolskem letu 2020/21 dosegla vrh (285 učencev), sledil pa je manjši upad do zadnjega opazovanega šolskega leta 2023/24, ko je bilo v osnovne šole vključenih 278 otrok. Iz analize osnovnošolske infrastrukture (poglavje 3.2.1) ter analize razvoja poselitve v občini (poglavje 3.1), predvsem demografskega gibanja števila prebivalcev po starostnih skupinah otrok (5-9 let in 10-14 let) vse kaže na to, da se bo število učencev zmanjševalo tudi v prihodnjih letih. Večji vpliv na upadanje števila šoloobveznih otrok imajo lahko le večje priselitve v občino.

Na zmanjševanje števila učencev (sicer ob predpostavki, da v občini ni selitev) kaže tudi projekcija števila učencev za prihodnjih 5 let. Ta nakazuje, da se bo število otrok na tej šoli v 5 letih zmanjšalo za okvirno 54 otrok.

Na podlagi ocene, da naj bi se na območje OPPN priselilo nekje 22 otrok starih med 5 in 14 let, od tega le 13 otrok od druge (druge občine, tujina), je bilo ugotovljeno, da priseljeni otroci na območje OPPN ne bodo imeli večjega vpliva na osnovnošolsko infrastrukturo v občini. Zaradi načrtovane ureditve se potrebe po mestih v obravnavani osnovni šoli ne bodo izrazito povečale, saj ne toliko, da bi to lahko vplivalo na poslabšanje stanja in primanjkljaja mest v tej osnovni šoli.

Zdravstveni domovi

Kapacitete obstoječega zdravstvenega doma so že danes glede na število prebivalcev premajhne, kot v večini primerov po Sloveniji. V splošnem bi bila potrebna dograditev oz. širitev zdravstvenega doma oz. zagotovitev dodatnih kapacitet, prostorov. Ostaja pa tudi problem pomanjkanja zdravnikov, ki se rešuje na državni ravni. Občina je že pristopila k reševanju tega izziva.

Kot dodatno obremenitev primarne zdravstvene ravni, predstavljajo novo priseljeni prebivalci, predvsem tisti priseljeni od druge (druge občine, tujina). Predvideno bo takih prebivalcev okoli 75. Po oceni gre za okvirno 43 odraslih in 32 otrok. Najverjetneje pa ne bodo vsi ti prebivalci potrebovali novega zdravnika oz. pediatra. Predvidoma prebivalci priseljeni iz okoliških občin bodo osebnega zdravnika najverjetneje obdržali. Prebivalci si lahko osebnega zdravnika izbirajo poljubno, ne glede na lokacijo prebivališča.

Priseljeni prebivalci, predvsem odrasli, bodo dodatno obremenili primarno raven zdravstva v občini Trbovlje. Gre pa za sorazmerno majhno število potencialnih novih pacientov, ki stanje ne bo bistveno poslabšalo. Potrebna bi bila splošna rešitev na področju primarnega zdravstva v občini.

Športni objekti lokalnega pomena

Strategije, cilji in ukrepi na področju športa so opredeljeni v Nacionalnem programu športa za obdobje med leti 2014 in 2023 (v nadaljevanju NPŠ). Po NPŠ mora biti na prebivalca zagotovljeno minimalno 0,35 m² pokritih vadbenih prostorov in 3,2 m² nepokritih vadbenih prostorov.

Na podlagi analize stanja športne infrastrukture v občini Trbovlje ter glede na ocenjeno število priselitev na območje OPPN je razvidno, da je površin za šport in rekreacijo (tako pokritih in nepokritih) dovolj, priseljeni prebivalci pa ne bodo znatno vplivali na stanje športne infrastrukture v občini.

Domovi za starostnike

Na področju domskega varstva starejših je po trenutno v občini na voljo en dom upokojencev, ki ponuja 194 mest. Vsa mesta so trenutno zasedena, v domu pa so poleg občanov občine Trbovlje nastanjeni tudi starejši iz drugih slovenskih občin, kjer mest primanjkuje. Gledano iz vidika normativov, ko naj bi bilo potrebno zagotoviti mesta v domovih za 4,5 % populacije starostnikov nad 65 let, mesta v domu upokojencev Franca Salamona Trbovlje pa trenutno zadostujejo 4,7 % ciljne skupine. Predvidoma na območje OPPN ne bo priselitev starejšega prebivalstva, ki bi posledično lahko vplivalo na socialno varstvo starejših v občini. Ostaja pa dejstvo, da se starostna struktura prebivalstva v občini in v Sloveniji znatno slabša, starejših potrebnih pomoči je čedalje več, hkrati pa v splošnem primanjkuje tako mest v domovih za starostnike kot oskrbnih storitev.

3.4 Ocena investicij za zagotavljanje dodatne družbene infrastrukture

Glede na stanje in ocenjene potrebe po storitvah posameznih vrst družbene infrastrukture se predvideva, da načrtovane ureditve OPPN ne bodo imele večjega vpliva na večino družbene infrastrukture. Analiza stanja pokaže, da je trenutno najslabše stanje na področju javnega zdravstva na primarni ravni. Kapacitete so na tem področju namreč v občini praktično zapolnjene.

Glede na to, da občina že ureja dodatne prostore za zagotovitev dodatnih kapacitete za osnovno zdravstveno varstvo, predvidevamo, da bo do izvedbe načrtovanih ureditev OPPN, kapacitet dovolj in tako zaradi priselitev prebivalcev na območje OPPN, ne bo potrebnih dodatnih investicij v zdravstvo na primarni ravni v občini. Ob tem predpostavljamo, da bo ob zagotovitvi dodatnih prostorov, s strani države poskrbljeno tudi za dodatne kadre.

Ocenjeno pa je bilo tudi, da se stanje v zdravstvu zaradi izvedbe načrtovanih ureditev OPPN tudi sicer ne bi bistveno poslabšalo. Gre za sorazmerno majhno število priseljenih prebivalcev, vprašanje pa je, kdo izmed njih bi sploh na novo potreboval zdravnike na primarni ravni. Samo zaradi priselitev prebivalcev na območje OPPN tako naj ne bi bilo potrebnih dodatnih investicij v zdravstvo na primarni ravni.

Za preostalo družbeno infrastrukturo prav tako ni predvidenih dodatnih investicij zaradi načrtovanih ureditev OPPN.

3.5 Možni viri financiranja za izvedbo potrebne družbene infrastrukture in opredelitev etapnosti

Na področju osnovnega zdravstvenega varstva so občine kot ustanoviteljice zdravstvenih domov zadolžene za infrastrukturo, država pa je zadolžena za obseg programov, financiranje in kadre. Pri zagotavljanju infrastrukture je možno tudi sodelovanje z državo ter koriščenje evropskih sredstev.

Problematiko pomanjkanja prostorov za potrebe javnega zdravstva na primarni ravni občina že rešuje, medtem ko se mora financiranje dodatnih potrebnih kadrov zagotoviti s strani države.

Glede preostale družbene infrastrukture v občini ni potrebnih novih, dodatnih investicij. Zato možnih virov financiranja in etapnosti ne opredeljujemo.

4 KLJUČNE UGOTOVITVE IN ZAKLJUČKI

Temeljni namen elaborata ekonomike je, da se z njim v vseh fazah priprave prostorskega akta, s katerim se načrtujejo ustrezne prostorske ureditve, preverja racionalnost pri načrtovanju prostorskih ureditev ter da se tisti, ki pripravljajo in sprejemajo prostorske akte, informirajo o posledicah svojih odločitev glede zagotavljanja komunalne in druge gospodarske javne infrastrukture ter družbene infrastrukture na obravnavanem območju.

Temu namenu sledi predmetni elaborat ekonomike, ki je izdelan za Občinski podrobni prostorski načrt za območje stanovanjskega bloka na Savinjski cesti v Trbovljah.

Območje OPPN leži v severnem delu naselja Trbovlje. Meje območja opredeljujejo Cesta Tončke Čeč (LK 423220), obstoječe večstanovanjske stavbe znotraj enote urejanja prostora TR-14 in obstoječa stanovanjska zazidava znotraj enote urejanja prostora TR-140. Območje je delno komunalno opremljeno. Za potrebe načrtovane prostorske ureditve bo potrebno zgraditi oziroma prestaviti infrastrukturo znotraj območja OPPN oziroma izvesti ustrezne priključke na obstoječa omrežja. Območje OPPN je namenjeno izgradnji novega večstanovanjskega objekta s podzemno garažo in ureditvi pripadajočih površin za njeno rabo, krajinski ureditvi ter ureditvi prometne in gospodarske infrastrukture.

Elaborat ekonomike je namenjen oceni stroškov investicije v komunalno opremo in drugo gospodarsko javno infrastrukturo, ki je potrebna za izvedbo načrtovane ureditve OPPN ter oceni vplivov na kapacitete posameznih vrst družbene infrastrukture.

V predvideni ureditvi v smislu izgradnje nove gospodarske infrastrukture ni potrebno na novo zgraditi, dograditi ali rekonstruirati nobene komunalne opreme ali druge gospodarske javne infrastrukture v smislu definicije po ZureP-2. Vsa gospodarska infrastruktura, ki je potrebna za izvedbo predvidene ureditve se načrtuje na ravni priključkov, bo v zasebni lasti oz. v upravljanju investitorja. Predmetni OPPN ne predvideva potrebnih novih investicij v komunalno opremo ali drugo gospodarsko javno infrastrukturo. Zato v elaboratu ekonomike tudi ni izvedene ocene stroškov investicij, ni določenih virov financiranja ter etapnosti zagotavljanja komunalne opreme in druge gospodarske javne infrastrukture.

Kot družbena infrastruktura se v smislu Pravilnika o elaboratu ekonomike upošteva naslednja družbena infrastruktura:

- objekti javne mreže vzgoje in izobraževanja (vrtci, osnovne šole);
- objekti javnega zdravstva na primarni ravni (zdravstveni dom, splošna zdravstvena postaja);
- športni objekti lokalnega pomena (pokriti športni objekti, nepokriti športni objekti).

Dodatno se je v okviru družbene infrastrukture preverilo stanje na področju oskrbe starostnikov.

Glede na stanje in ocenjene potrebe po storitvah posameznih vrst družbene infrastrukture se predvideva, da načrtovane ureditve OPPN ne bodo imele večjega vpliva na večino družbene infrastrukture, s tem pa ne bo potrebnih novih investicij, ki bi bile direktna posledica novih prebivalcev, ki se bodo priselili na območje OPPN.

Še največji primanjkljaj se trenutno izkazuje na področju osnovnega zdravstvenega varstva na primarni ravni, kjer so kapacitete obstoječih površin zdravstvenega doma glede na število prebivalcev že danes premajhne. Občina Trbovlje problematiko že rešuje z načrtovano širitvijo zdravstvenega doma oz. zagotavljanjem dodatnih prostorov na drugih lokacijah.

V kolikor se bo načrtovane širitve zdravstvenega doma tudi izpeljale, bodo s tem pokrite tudi morebitne dodatne obremenitve, ki jih bo prineslo novo prebivalstvo predmetnega OPPN. Ob tem bo novo prebivalstvo, ki se bo v prihodnjih letih najverjetneje priselilo na območje OPPN, imelo na obstoječe stanje minimalen vpliv, saj gre za sorazmerno majhno število prebivalcev, v primerjavi s celotnimi potrebami primarnega zdravstva v občini.

Na področju vzgoje in izobraževanje je bilo ugotovljeno sledeče. Pritiski na vrtce se bodo v prihodnje najverjetneje postopno umirili. Opazno je predvsem zmanjšanje števila vpisanih otrok, medtem ko se povečuje predvsem vpis otrok v 1. starostno obdobje, ki je povezano z manj številčnimi oddelki, ki so predpisani v veljavnih normativih. Na podlagi ocene vpliva načrtovanih ureditev, kjer je bilo ocenjeno, da se bo na območje OPPN priselilo okvirno 15 prebivalcev starih 0-4 let in 12 prebivalcev 5 do 9 let je bilo ugotovljeno, da načrtovana ureditev v predpostavljanih okvirih ne bo imela večjega vpliva na vrtčevsko infrastrukturo. Številčno sicer otroci predstavljajo okvirno eno skupino ali oddelek, ki pa se bo razporedil po prostih mestih po obstoječih vrtcih in

skupinah. Dodatno se bodo te priselitve najverjetneje zgodile šele v roku parih let, ko se bo predvidoma število otrok v vrtcih še nekoliko zmanjšalo.

Kljub temu obstaja še dodaten vidik, ki lahko vpliva na vrtčevsko infrastrukturo. In sicer gre za uveljavitev normativov, ki jih predpisuje Pravilnik o normativih in minimalnih tehničnih pogojih za prostor in opremo vrtca (Uradni list RS, št. 73/00, 75/05, 33/08, 126/08, 47/10, 47/13, 74/16, 20/17 in 63/23). Ta predpisuje, da naj bi se na otroka zagotovilo praviloma 4 m², vendar ne manj kot 3 m² notranje igralne površine. Dodatno so priporočene površine igralnic 60 m², ne smejo pa biti manjša od 50 m². Po zadnji dopolnitvi pravilnika (Uradni list RS, št. 63/23) za javne vrtce in zasebne vrtce s koncesijo, so dopustna nekatera odstopanja od normativa, vendar le do 1. septembra 2028. Uveljavitev tega normativa zna znatno vplivati na razpoložljivo število mest ali celo oddelkov po vrtcih.

Pri osnovnih šolah so trenutni pritiski in potrebe manjše. Rast števila otrok, učencev v Osnovni šoli Ivana Cankarja Trbovlje, kamor območje glede na razporeditev šolskih okolišev v občini Trbovlje spada, se je v zadnjih nekaj šolskih letih ustavila. V zadnjih 10 letih je v šolskem letu 2020/21 v šolo bilo vpisanih največ učencev (285). V zadnjem opazovanem šolskem letu 2023/24 je to šolo obiskovalo 278 otrok. Iz analize osnovnošolske infrastrukture (poglavje 3.2.1) ter analize razvoja poselitve v občini (poglavje 3.1), predvsem demografskega gibanja števila prebivalcev po starostnih skupinah otrok (5-9 let in 10-14 let) vse kaže na to, da se bo število učencev zmanjševalo tudi v prihodnjih letih. Na zmanjševanje števila učencev (sicer ob predpostavki, da v občini ni selitev) kaže tudi projekcija števila učencev za prihodnjih 5 let. Ta nakazuje, da se bo število otrok na matični šoli v 5 letih zmanjšalo za okvirno 54 otrok. Razlog gre iskati predvsem v vse manj številčnih generacijah otrok. Predvsem priseljevanje pa je lahko tisto, ki predvideno stanje znatno spremeni. V primeru vse večjega priseljevanja, ki se dejansko tudi že kaže pri analizi trendov priseljevanja zadnjih let, se lahko potrebe po mestih v osnovnih šolah hitro povečajo. Zato je nujno spremljanje razvoja večjih načrtovanih območij stanovanj v občini.

Na podlagi ocene, da naj bi se na območje OPPN priselilo nekje 32 otrok starih med 5 in 14 let, pomeni, da je število novo priseljenih otrok za okvirno 2 nova oddelka.

Na podlagi ocene, da naj bi se na območje OPPN priselilo nekje 22 otrok starih med 5 in 14 let, od tega le 13 otrok od druge (druge občine, tujina), je bilo ugotovljeno, da priseljeni otroci na območje OPPN ne bodo imeli večjega vpliva na osnovnošolsko infrastrukturo v občini. Zaradi načrtovane ureditve se potrebe po mestih v obravnavani osnovni šoli ne bodo izrazito povečale, saj ne toliko, da bi to lahko vplivalo na poslabšanje stanja in primanjkljaja mest v tej osnovni šoli.

Dodatnih investicij v vrtčevsko in osnovnošolsko infrastrukturo zaradi načrtovanih ureditev OPPN ni potrebnih.

Preostala družbena infrastruktura v občini je ustrezno razvita, načrtovane ureditve OPPN pa nanjo ne bodo imele večjega vpliva.

Na podlagi analize stanja in ocene novih dodatnih potreb po družbeni infrastrukturi zaradi razvoja območja OPPN je bilo v elaboratu ekonomike ocenjeno, da ni potrebnih dodatnih novih investicij, saj predlagane spremembe ne vplivajo oz. ne še dodatno bremenijo družbene infrastrukture.